



Fig. 1. Ydre set fra sydøst. NE fot. 1994. - *Exterior seen from the south-east.*

TVEJE MERLØSE KIRKE

HOLBÆK BY

Landsbyen Merløse var blandt det fædrengods, som Absalon 1199 skænkede Sorø kloster,¹ hvilket som påpeget af M. Mackeprang² vil sige, at landsbyen og dermed antagelig også kirken har været ejet af Asser Rig, Fjenneslev kirkes byherre, eller af et andet medlem af Hvideslægten. Klosteret afhændede imidlertid noget af godset allerede 1205.³ Tårnanlæggets galleri må ses i lyset af kirkens ejerforhold i denne periode, sml. s. 2962 og 2968.

Kirken er i Roskildebispens jordebog ansat til 6 øre⁴ og annekteredes sammen med Holbæk kirke uvist når, muligvis i 1200'rne, til præbendet Syv.⁵

»Klemmebrevet« 1555 bestemte, at kirken skulle lægges øde, og sognefolkene søge Holbæk kirke, at præsterenten skulle henlægges til kapellanens underhold i Holbæk, men tillige at kapitlet i Roskilde skulle nyde den sædvanlige rente af Holbæk og Tveje Merløse.⁶ 1567 talte sognet 16 tiendeydere og var da *anneks* til Holbæk.⁷ Endnu o. 1666 ansås patronatsretten til begge kirker for at tilhøre kapitlet,⁸ men 1702 siges kongen at eje kirketienden.⁹ 1722 fik Poul Conrad Bøchman, borger i København, skøde på kirken med dens tiende, dog således at kronen forbeholdt sig kaldsretten.¹⁰ Ejer af Holbækgård, en stor gård i La-



Fig. 2. Klokkehus opført 1895 (s. 2955), set fra syd-øst. NE fot. 1981. - *The belfry erected in 1895, seen from the south-east.*

bæk, var siden 1719 Christian Hellegaard (sml. alterstager skænket 1724 og altertavlens staffering 1727), der 1729 solgte gården med Merløse kirke til kaptajn Claus Barfoed (sml. alterkalk 1730).¹¹ Men 1752¹² var det ejeren af Eriksholm, kammerherre Peder Juel, der sammen med herregården og Holbæk slots ladegård solgte kirken med jus vocandi til Hans Diderik Brinck-Seidelin (sml. kirkegårds-låge og ÷messehagel skænket 1791). Herefter fulgte kirken de to gårdes skiftende ejere,¹³ indtil stiftet 1892 købte den. 1918 blev sognet indlemmet i Holbæk købstad, og 1. april 1950 overgik kirken til selveje. - 1774 kaldtes kirken Kløfte Merløse.¹⁴

Sagn. Det fortælles, at kirken var opført af to søstre, som ved indvielsen kom i strid om pladsen i den forreste stol, hvorfor den yngste byggede kirken i Søstrup (s. 161).¹⁵ I 1800'ernes begyndelse hed det sig, at kirken var bygget af to af Esbern Snares døtre, som ikke kunne enes om, hvem, der skulle bygge tårnet, hvorfor de byggede hver sit. Sagnet om en lindorm, der slyngede sig rundt om kirken, er også knyttet til denne kirke.¹⁶

Kirken er beliggende i den søndre udkant af den ældre bebyggelse og fremtræder endnu markant i det relativt flade landskab; især fra syd er den synlig på nogen afstand.

Kirkegården har bevaret gamle grænser mod øst og vest, mens den har fået en stor udvidelse mod syd 1884¹⁷ og en mindre mod nord 1895.¹⁸ En ny udvidelse mod vest af kirkegårdens søndre del anlagdes o. 1955 og blev 1962¹⁹ forbundet med det øvrige areal ved nedrivning af en del af vestre mur. Vest herfor er udlagt yderligere et areal til fremtidig udvidelse.

Hegn og indgange. Omkring den nordre del er murene i øst, nord og vest opført i forlængelse af kirkens restaurering 1893-95;²⁰ materialet er overalt munkesten, der afdækkes af munke og nonner med fald indefter. Tilsvarende mure er senere opført i tilknytning til såvel søndre som vestre kirkegårdsudvidelse, førstnævnte som erstatning for en ældre mur, jfr. nedenfor; i vest hegnes den seneste udvidelse af et trådhegn.

Frem til restaureringen var i vest (jfr. fig. 17) bevaret en senmiddelalderlig murstrækning af munkesten prydet af et savskifte foroven på ydersiden. Reparationer af murene omtales første gang 1717-18, da tillige en strækning i nord blev fornyet, og 1770 præciseres, at murene er opført af tegl.²¹ Omkring den søndre udvidelse opførtes ved anlæggelsen en mur af små mursten og med udvendige, halvanden sten brede liséner; den er senere fornyet (jfr. ovenfor).

Hovedadgangen er fra vest ad en bred køreport med tremmelåger af malet smedejern. En portal med fladbuget, falsket fodgængerlåge i vestre ende af nordmuren indrettedes samtidig med dennes opførelse 1895, mens en muret portal i østmuren nær nordhjørnet, der en årrække har fungeret som hovedadgang, opmuredes et par år efter. Den er af munkesten og såvel køreport som fodgængerlåge er falsede på indersiden og overdækkes af fladbuede stik.

En låge i nordmuren omtales 1761, da kirkeejeren, H. D. Brinck-Seidelin til Eriksholm, lod den tilmure,²² og 1803 var det fornødent med en ny låge i vest.²³

Bygninger på kirkegården. Et muret, teglhængt, senere hvidkalket ÷ligkapel opførtes 1887 i kirke-



Fig. 3. Kirken set fra sydøst ved restaureringens begyndelse (sml. fig. 1). Otto Conr. Greve fot. 1893. - *The church seen from the south-east at the beginning of the restoration works (cf. fig. 1).*

gårdens nordøstre hjørne.²⁴ En fornyelse i forbindelse med kirkens restaurering 1893-95¹⁸ blev opgivet, og det afløstes 1981 af det nuværende *ligkapel* (arkitekt Leif Bahn),¹⁹ der ligger syd for hovedindgangen i vest i tilknytning til et areal, der er udlagt til fremtidige kirkegårdsudvidelser. Det er opført af røde munkesten, sydfacaden dog af glas og tjæret træ, og dækkes af et fladt tag. Vest for kapellet - blot adskilt fra dette af en smal passage - er opført et helt tilsvarende *materialhus*.

Et *klokkehus* (arkitekt H. B. Storck) i kirkegårdens nordvesthjørne (fig. 2) afløste 1895 tvillingtårnene som ophængningssted for kirkens klokker. Huset er en traditionelt udformet tømmerkonstruktion, der rejser sig over en aftrappet sokkel af kamp på et kraftigt fundament af beton og er beklædt med klinklagte brædder, på

hjørnestolperne dog spån; motiverne til detaljerne er til dels hentede fra norske stavkirker. Foroven åbner klokkestokværket sig til alle sider med fem små, rundbuede åbninger, og herover afsluttes bygningen af et spånklædt sadeltag.

Et brolagt *fortov* omkring kirken, der fandtes nødvendigt 1862,²⁵ blev lagt ved restaureringen 1893-95.

BYGNING

Kirken består af kor med apsis og skib, over hvis vestende rejser sig et oprindeligt, tvillingdelt tårn. De nævnte bygningsdele er opført omtrent samtidigt o. 1150, dog muligvis med en kort pause mellem kor og skib. Nordsidens våbenhus er opført ved restaureringen 1893-95, da det afløste en tilbygning fra o. 1400. Kirkens nuværende udseende er helt præget af nævnte restaurering ved H. B. Storck.²⁶ Orienteringen afviger en smule mod syd.

Kirken indtager, ikke mindst på grund af det forbavsende velbevarede tårnanlæg, en central plads i udforskningen af vore landsbykirker. Tilsyneladende oversås den af N. L. Høyen ved hans rundrejser i 1830'erne, men i 1850'erne blev han gjort opmærksom på dens eksistens af J. D. Herholdt og den optræder herefter hyppigt i faglitteraturen.

†*Stavkirke?* Flere genanvendte tømmerstykker i tårnens øvre del, jfr. s. 2966, stammer fra en bygning i stavværksteknik - formentlig en forgænger til den nuværende kirke.

Materialer og teknik. Kirken er opført af rå og kløvet kamp, ved hjørnerne af kvaderagtig karakter, suppleret med frådsten, der er anvendt ved døre, vinduer og andre muråbninger. Desuden er skibets langmure, omtrent fra vinduernes sålbænk niveau, samt stort set hele tårnanlægget, på nær de nederste ca. 2 m, opført af denne stenart. Overgangen mellem de to materialer i skibets langmure fremhæves af et skifte af meget høje frådstenskvadre. Skiftet er ført helt frem til vesthjørnerne, uden her at markere noget materialeskel, og også højere oppe i tårnets murværk, specielt på vestsiden, ses lignende skifter af høje kvadre. Alle mure rejser sig uden sokkel på fundamenter af rå kamp uden bindemiddel. I markstensmurværket på skibets nordmur, nær østhjørnet, indgår underdelen af en håndkværn

(fig. 64). I forbindelse med restaureringen registreredes den oprindelige murbehandling. Kampstenspartierne dækkedes delvis af fugemørtlen, således at kun stenenes midterste del forblev synlig, og fugerne fremhævedes ved en kvaderidsning; ved frådstenspartierne synes behandlingen at have været omtrent tilsvarende.²⁷ Langmurenes nuværende murkroner af frådsten stammer fra restaureringen; to profilerede frådsten, der på undersiden har tre spinkle, vandrette false med afrundede hjørner, kan hidrøre fra en gesims på apsis. Stenenes forside har en krumning omtrent svarende til apsidens, og foroven er en fals, hvori formentlig har været anbragt en sugfjæl.²⁸ Korets og skibets murhøjder, målt ved nordøsthjørnerne, andrager henholdsvis ca. 5,0 m og 5,7 m over nuværende jordsmøn.

Materialefordelingen antyder et ophold i byggeriet umiddelbart vest for triumfmuren, idet murværket i apsis, kor og den aller østligste del af skibet er opført af kamp i omtrent fuld højde, mens skibets langmure vest herfor har frådsten i den øverste del. Efter murværkets afrensning og regulering ved restaureringen er det ikke muligt at iagttage et egentligt skel, men antagelsen af et byggestop støttes af den omstændighed, at skibets længdeakse har en lidt divergerende retning i forhold til korets. En tilsvarende differentie-

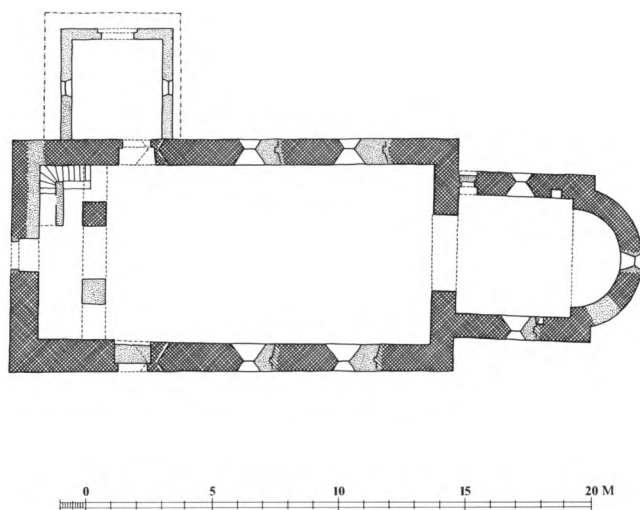


Fig. 4. Plan. 1:300. Målt af H. B. Storck 1888, suppleret af C. G. Schultz 1936 samt suppleret og tegnet af Mogens Vedsø 1994. Signaturforklaring s. 9. - *Ground-plan. Key on p. 9.*



Fig. 5. Kirken set fra nordøst ved restaureringens begyndelse. Otto Conr. Greve fot. 1893. - *The church seen from the north-east at the beginning of the restoration works.*

ring af byggematerialerne ved overgangen til tårnene i vest er snarere teknisk betinget.²⁹ Kirken har tilsyneladende været hærget af en brand, hvoraf er konstateret spor i både kordøren og i korets østre gavlspejs.³⁰

Døre og vinduer. Kirken har fire døre. I korets nordside, længst mod vest, ses en slank, vandret overdækket døråbning, der siden restaureringen fremtræder som blænding såvel ude som inde. Åbningen har samme bredde ud- og indvendig, men den ydre del smalner lidt til ind mod det fremspringende anslag omtrent midt i åbningen. Udvendig overdækkes døren af en groft tilhugget stenbjælke af granit og herindenfor af en frådstensplade; indvendigt er ligeledes en granitoverligger, og over anslaget ligger en egebjælke. Ved restaureringen konstateredes, som ovenfor nævnt, at træbjælken viste tydelige brandspor på undersiden. I vestre vange var be-

varet den øvre stabel samt spor af den nedre, og højt i åbningen sad huller til en stængebom, 86 cm dybt i vest og 13 cm i øst.

Skibets nord- og syddør er ens udformede og anbragt umiddelbart øst for tårnanlæggets østmur. Udadtil er åbningerne rundbuede med stik af regelmæssigt tilhuggede frådstenskvadre, indadtil overdækkes de af kraftige træbjælker og sidder i et let murfremspring (jfr. fig. 10a-b), der mod øst fortaber sig uden synlig overgang, og som foroven er vandret afdækket i højde med vinduernes underkant.³¹ Søndre dør fremtræder som blænding til begge sider, mens den noget rekonstruerede norddør er i brug.³²

Kirken har yderligere én oprindelig indgang midt i vestgavlen. Den er stort set udformet som de netop beskrevne i nord og syd, men er i sin nuværende skikkelse i vid udstrækning en rekonstruktion fra restaureringen; dog var be-

varet væsentlige rester af begge vanger, ligesom det var muligt at registrere vederlaget for bue-stikket.

I apsis, kor og skib er de oprindelige vinduer, ialt ni, bevarede i brug. Apsidens østvindue er cirkulært og smiget. Før restaureringen var åbningen tilmuret og kraftigt forhugget forneden. Korets rundbuede, smigede nordvindue var helt intakt, omend tilmuret, mens der af sydvinduet var bevaret den vestre side og stikket.

Skibet har tre vinduer i hver side, hvoraf det vestligste er anbragt over døren, let forskudt mod øst. Sidstnævnte var tilmuret, men i øvrigt uændret, mens de resterende to i hver side var forstyrrede af yngre vinduer. I det vestligste nordvindue afdækkedes en relativt velbevaret

**egetræsramme* (fig. 23), der indleveredes til Nationalmuseet (inv. nr. D 2898).³³ Bevaret er det brede overstykke, hvori er udkåret lysåbnin-gens øvre, rundbuede afslutning, samt hovedparten af de to sidestykker. De øvre hjørner er samlede med tappe fastholdt af trænegler og kiler, mens bundstykket har været bladset på siderne. Lysningen var oprindeligt delt af henholdsvis en lod- og en tværsporse (jfr. glasma-

lerier). En dendrokronologisk undersøgelse af rammen viser, at træet tidligst kan være fældet i 1133, snarest noget senere.³⁴ Rester af yderligere én tilsvarende ramme blev konstateret i nordsi-dens østlige vindue i skibet.

Et smiget, cirkelvindue i vestsiden af tårnan-læggets 3. stokværk er helt og holdent en rekon-struktion fra restaureringen på noget usikkert grundlag.

Det *indre* fremtræder siden 1893-95 i omtrent sin oprindelige skikkelse med pudsede og hvid-tede vægge. Apsis dækkes af et oprindeligt halv-kuppelhvælv, mens kor og skib har flade trælof-ter med synlige bjælker. Både apsis- og korbuen er velbevaret - rundbuet og uden kragbånd. I korets nordvæg afdækkedes ved restaureringen en ca. 31x39 cm stor og 31 cm dyb *niche*, og en tilsvarende i sydvæggen måler 25x29 cm, dybde 35 cm.

Såvel korets som skibets østre gavltrekant er bevaret, omend reguleret og delvis skalmuret på ydersiden. I korgavlen er 1893 gennembrudt en døråbning opmuret af små, røde teglsten. På gavlens østside ses aftryk af spærsko af spinkelt tømmer fra korets østligste spærfag - den nord-

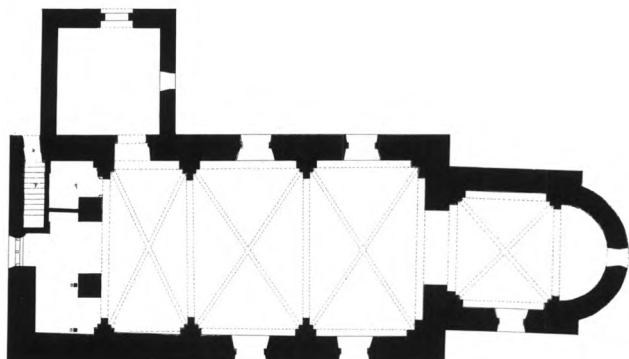


Fig. 6a-b. Planer. 1:300. a. Tårnets 2.-6. stokværk, b. Grundplan. Målt og tegnet af H. B. Storck 1888. - *Plans. a. The tower's 2nd - 6th storeys, b. Ground-plan.*



Fig. 7. Indre set mod øst. NE fot. 1981. - *Interior to the east.*

lige endnu bevaret på plads. I toppen af gavlen, der lå ca. 85 cm lavere end den nuværende tagryg, registreredes 1894 nær ydersiden et lodret ca. 10x11 cm stort hul med en rest af forbrændt træ samt smeltet bly i bunden. Hullet må have tjent til fastgørelse af en gavldekoration i form af et *†trækors* eller en *†brandstang*.³⁵ Ved restaureringen opsattes på gavlspidsen et stenkors udformet af Joakim Skovgaard.

Skibets gavltrekant brydes af en stor aflastningsbue i form af en halvcirkulær åbning af bredde som korbuen (fig. 11b), der, uden lodrette vanger, rejser sig fra en højde omtrent svarende til loftshøjden i skibet.³⁶

Tårnanlægget er, som ovenfor nævnt, samtidigt med den øvrige kirke. Dets østside bæres af to piller, mens de andre sider rejser sig direkte

over skibets mure. Fra en højde svarende til skibets murkrone har begge tårne en tydelig tilspidsning opefter. Tvedelingen giver sig udvendigt først til kende over 3. stokværk, hvor mellemrummet mellem de to omtrent kvadratiske tårne dækkes af et pulntag, der har faldt mod vest. Herover hæver tårnenes klokkestokværk³⁷ sig med glanhuller til alle fire sider. Åbningerne har glatte vanger og er vandret overdækkede, udvendigt kronet af et rundbuet spejl; ved restaureringen 1893-95 indlagdes nye monolitte sålbænksten. Et af tårnanlæggets få tilløb til dekoration ses umiddelbart under klokkestokværket på søndre tårns østside i form af tre fladbuede blændinger (fig. 8b); formentlig af hensyn til skibets tagflade er den nordligste markant smallere end de to andre.

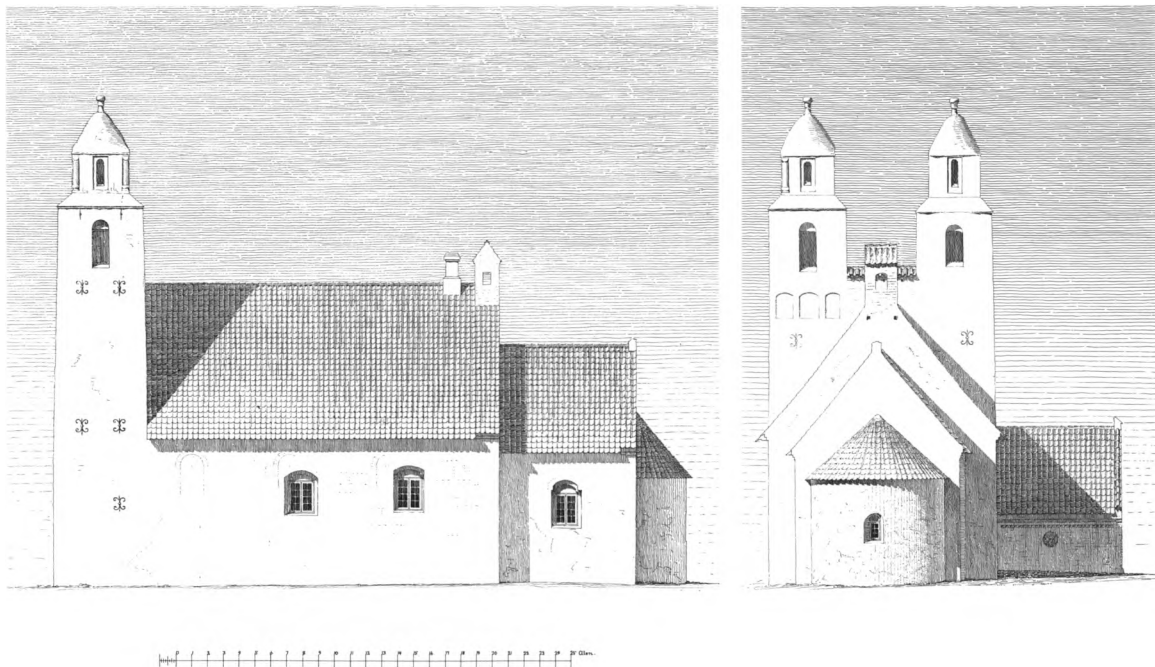


Fig. 8a-b. Opstalter. 1:300. a. Sydfacade. b. Østfacade. Målt og tegnet af H. B. Storck 1888. - Elevations. a. South facade. b. East facade.

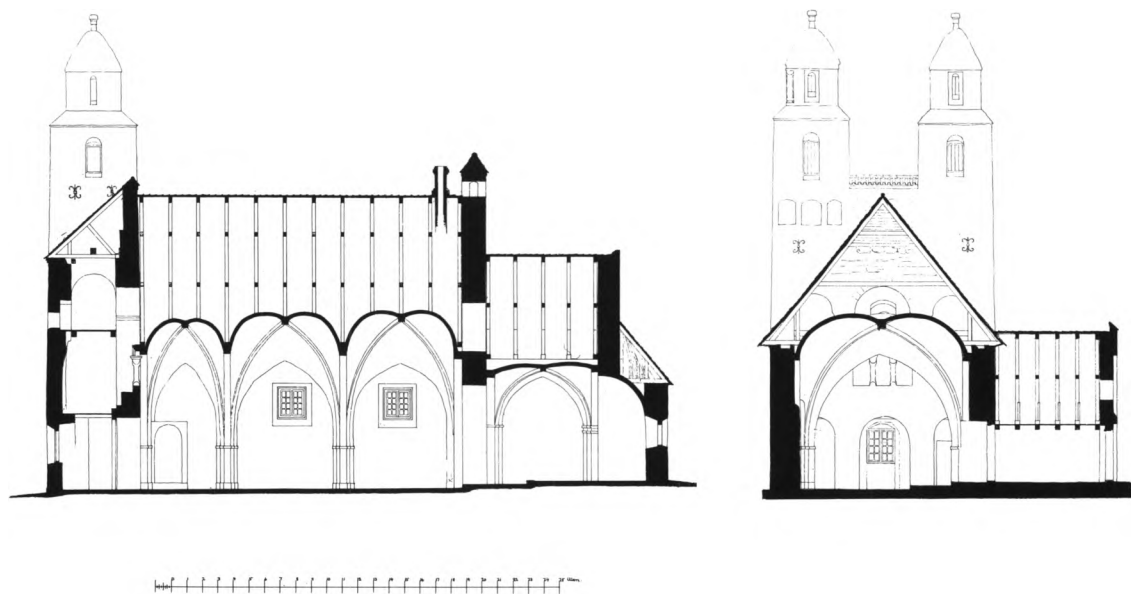


Fig. 10a-b. Længde- og tværsnit. 1:300. a. Set mod nord. b. Skibet set mod vest. Målt og tegnet af H. B. Storck 1888. - Longitudinal section and cross-section. a. To the north. b. The nave to the west.

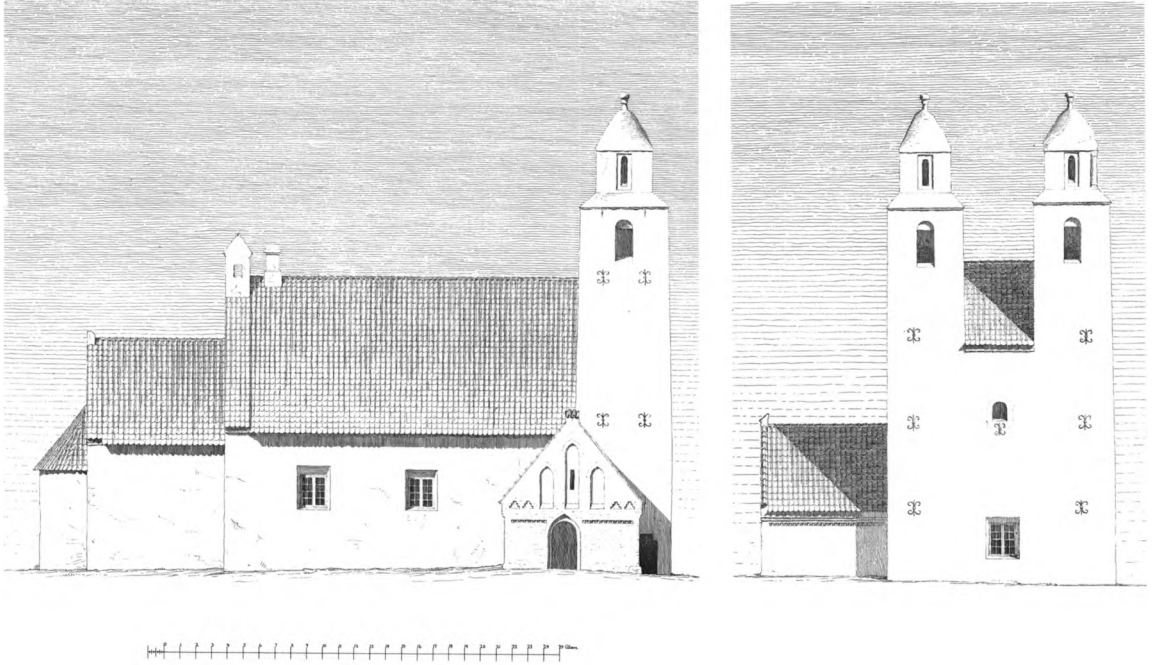


Fig. 9a-b. Opstalter. 1:300. a. Nordfacade. b. Vestfacade. Målt og tegnet af H. B. Storck 1888. - *Elevations. a. North facade, b. West facade.*

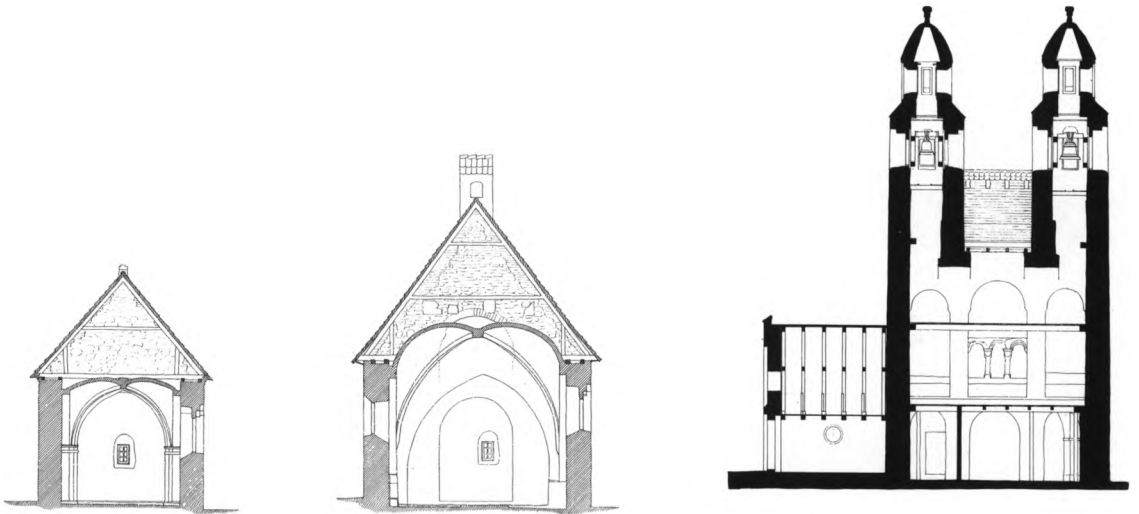


Fig. 11a-c. Tværsnit. 1:300. Henholdsvis koret, skibet og tårnet set mod øst. Målt og tegnet af H. B. Storck 1888. — *Cross-sections of the chancel, nave and tower respectively, looking east.*

Over en skråt afdækket indkrægning af murflugten på alle fire sider, hæver sig endnu et stokværk, der i mindre målestok gentager klokkestokværkets udformning. De slanke glugger er glat gennemløbende og vandret overdækkede, dog er der på ydersiden en kvartkugleformet udhugning i overliggeren (fig. 18a-b). På de tre »frie« sider omgives gluggerne af en rektangulær blanding. Det søndre tårn har på de to sydhjørner en indfældet søjle med terningkapitel og tilsvarende base; det ottekantede skaft er hugget i én sten.

Tårnene afsluttes af murede hætter, der over et tyndt, let udkraget skifte går jævnt over fra en kantet basis til en regulær, foroven afrundet, keglestub.³⁸ Hætterne er opmurede som »falske« hvælv, hvor alle fuger er vandret gennemgående, og det kuppelagtige udseende (fig. 18a) er opnået ved en skrå behugning af stenenes yderside. Opmuringen har fundet sted over en skabelon af otte tømmerstykker, der har efterladt sig aftryk på kuplernes nærmest pyramideformede indersider. Hver tårnhætte afsluttes foroven (fig. 16) med en knap, i form af en let fladtrykt kugle, der bæres af et skaft, som tillige udgør slutstenen i hvælvet og er gennemgående til dettes underside. De to knapper er begge fornyede, den søndre ved restaureringen 1893-95, den nordre efter nedstyrtning 1967.

Tårnpartiets indre er i nederste stokværk, tårnrummet, forbundet med det øvrige skib ved tre rundbuede arkader båret af førnævnte to kvadratiske piller (fig. 10b og 15). Søndre pille er i sin fulde højde ommuret 1892. Den midterste åbning er, svarende til afstanden mellem tårntoppene, bredere end de flankerende, og da den af hensyn til det ovenliggende galleri har måttet holdes indenfor samme højde som disse, er dens vederlag anbragt lidt lavere og bueslaget noget fladtrykt. Tårnrummet har tilsyneladende fra opførelsen været overdækket af et fladt bjælkeloft.³⁹ Det nuværende indlagdes 1893-95 som erstatning for et ældre, brøstfældigt loft, der 1835 var under reparation.²⁵

Trappen op til gallerietagen stammer fra restaureringen og består af to løb langs henholdsvis nord- og vestmuren i tårnanlæggets nordside

og er opført af tegl med trin af granit. Under trappen er indrettet et lille materialrum med adgang fra syd. Trappen afløste en *†ligeløbstrappe*, der lå delvis hugget ind i vestmuren og havde adgang udefra, længst mod vest i nordmuren (jfr. fig. 6b og 9a). Såvel trappen som dens udvendige adgang var tydeligvis sekundær, bl.a. var der en rigelig anvendelse af små teglsten. Den markante udhugning i vestmuren, der strakte sig et stykke op i 2. stokværk (jfr. fig. 10a), er formentlig en udvidelse af en oprindelig niche i vestmuren, der må have indeholdt en ældre, oprindelig *†trappe*.⁴⁰ Vestdørens forskydning en smule mod syd i forhold til kirkens østvestakse ligesom nordmurens mindre tykkelse sammenlignet med sydmuren underbygger yderligere denne antagelse.

Tårnpartiets 2. stokværk er et *galleri* (fig. 15), som åbner sig mod skibet med tre åbninger, der er underdelt af småsøjler. Delingen er i sin nuværende udformning en rekonstruktion, der til dels er udført uden holdepunkter. De tre åbninger hæver sig (jfr. fig. 10a-b) højt op i tårnanlæggets følgende stokværk (jfr. ndf.) og er i øvrigt disponerede som arkaderne forveden. Den under skibets lofts bjælker værende del af åbningerne er, som nævnt, underdelt ved søjler, der forbindes af små bueslag; den bredere midteråbning har to søjler (fig. 13), mens de smallere i siderne har hver én. Detaljerne i midteråbningen var i vid udstrækning bevaret frem til restaureringen, mens der ikke registreredes spor af sideåbningernes indretning. Søjlerne, der har entasis, en let tilspidsning op- og nedefter, har terningformede baser og kapitæler og er opstillede på lave brystningsmure helt fremme i tårnens østre murflugt. Herudover bæres småbuerne, der tilsyneladende hver består af to monolitter, af kragbånd med skråt affaset underside; kun de yderste buer i midteråbningen er gamle. Buerne og det herover værende meget lave, vandret afdækkede spejl er indføjjet uden forbandt med tårnpillerne.⁴¹

Fig. 12. Tvillingtårnet set fra sydvest (s. 2959). NE fot. 1994. - *The twin tower seen from the south-west.*



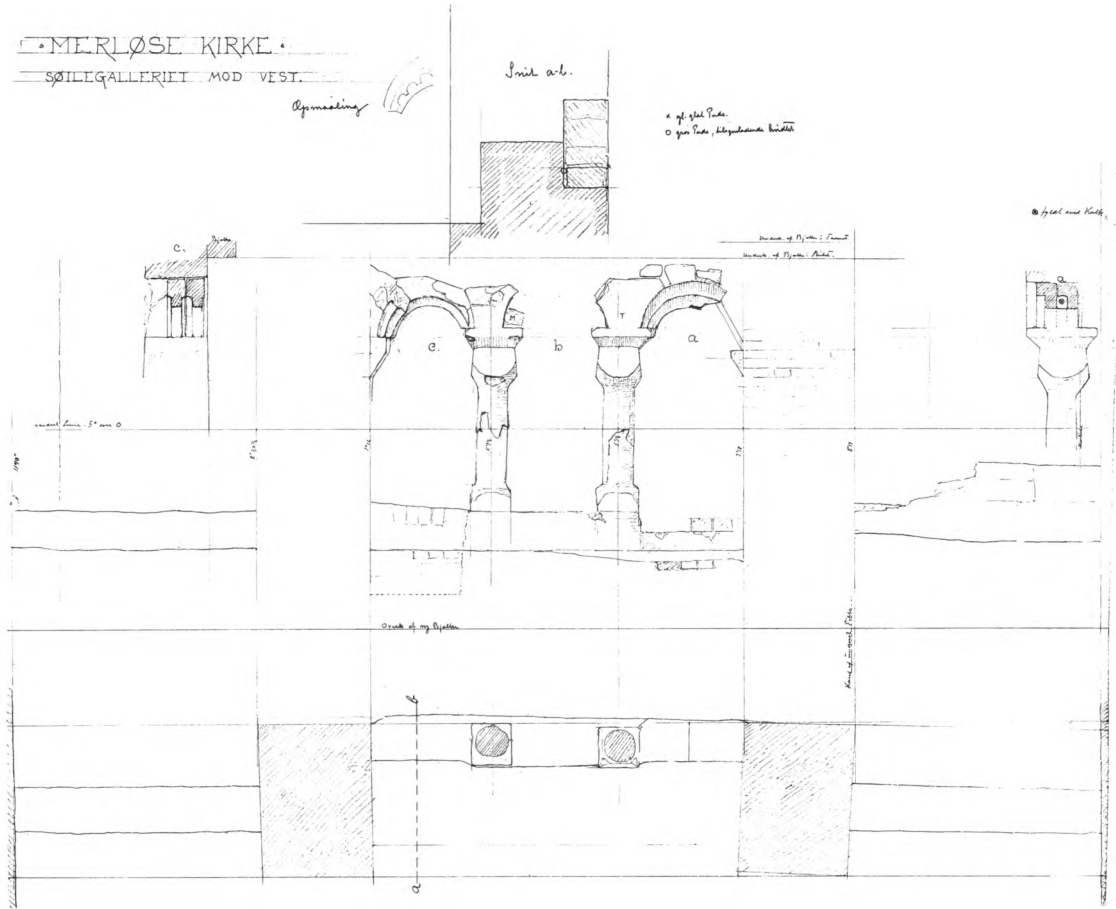


Fig. 13. Detaljer af galleriet. 1:50. Opstalt, snit og plan (s. 2965). Måleblad ved Harald Harpøth 1893. - *Details of the gallery. Elevation, section and plan.*

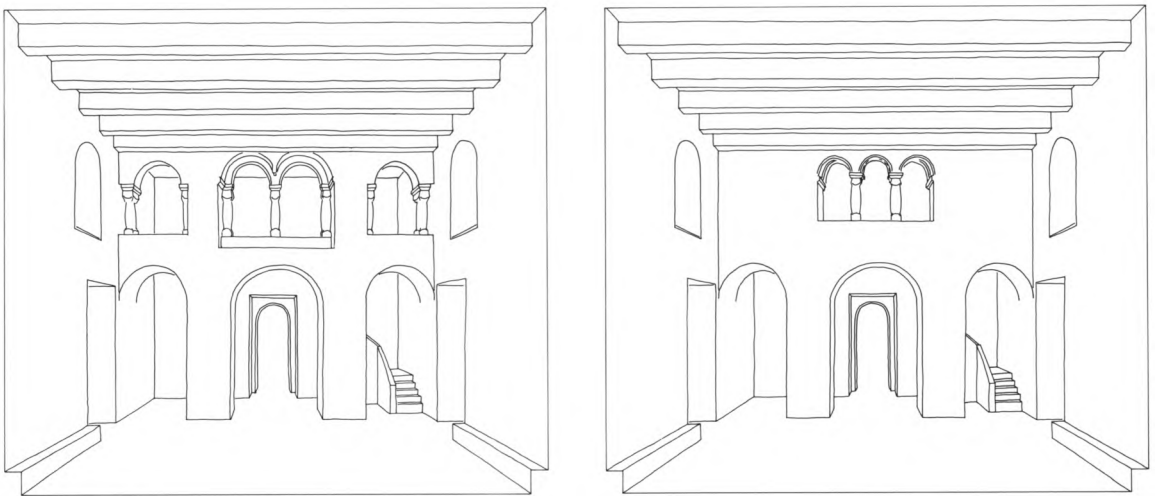


Fig. 14a-b. Forsøg på rekonstruktion af vestgalleriet (sml. fig. 15). a. Oprindelig udformning (s. 2962). b. Efter ombygning 1175-1200 (s. 2968). Tegnet af Mogens Vedsø 1994. - *Suggested reconstruction of the west gallery (cf. fig. 15). a. Original fabric. b. After rebuilding 1175-1200.*



Fig. 15. Indre set mod vest. NE fot. 1981. - *Interior to the west.*

Som nævnt fremtræder sideåbningerne ikke i deres oprindelige udformning, idet H. B. Storck ikke (jfr. fig. 13) konstaterede spor af kragbånd; disse er først opsat ved restaureringen. Undersøgelsen af midteråbningen viser imidlertid, at heller ikke de her bevarede rester kan være en del af åbningens oprindelige udformning, men må være et resultat af en senere ombygning. Nok var kragbåndene tilsyneladende oprindelige,⁴² men spor i murværket viste tydeligt, at brystningsmuren tidligere havde været trukket ca. 20 cm tilbage i forhold til murflugten, hvor der registreredes en grovpudset og hvidtet flade bag den nuværende brystningsmur (jfr. fig. 13). Tilsvarende forhold blev ikke konstateret i sideåbningerne, hvor brystningen, ligesom i dag, fra opførelsen må have ligget helt fremme i murplanet. Midteråbningens to søjler er sandsynligvis genanvendte og må have indgået i den

oprindelige komposition, yderligere fandtes ved restaureringen to kapitæler, en base og et søjleskaft.⁴³ Både kapitæler og base har én utildannet side, hvilket viser, at de må have været placeret op mod en vange i en galleriåbning.⁴⁴

Det er ikke muligt med sikkerhed at rekonstruere galleriets oprindelige udformning på dette grundlag. I sideåbningerne har der formentlig stået en søjle i hver side forbundet med en enkelt bue (fig. 14a). Spejlet over buen har ikke efterladt sig spor på pillerne eller skibets langmure, men også andre steder i kirken ses murværket over bueslag at mangle forbandt, f.eks. over arkadebuerne i tårnenes understokværk.⁴⁵

Midteråbningens bredde viser, at den må have været underdelt med søjler, men, som sporene af den oprindelige brystning viser, må disse have været trukket tilbage i forhold til murflug-

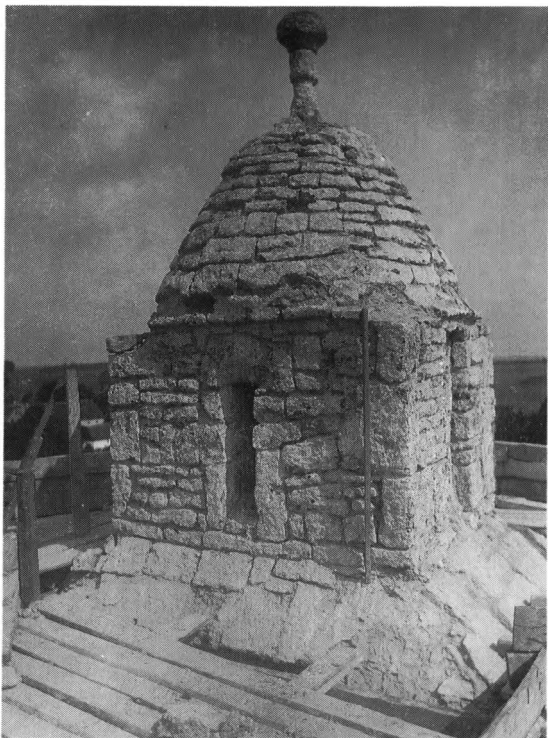


Fig. 16. Detalje af nordre tårns top (s. 2962) set fra sydøst. Otto Conr. Greve fot. 1893. - *Detail of the top of the north tower seen from the south-east.*

ten. Da kragbåndenes længde kun er ca. 20 cm, har de ikke kunnet bære bueslag her; i stedet må der, ligesom ved sideåbningerne, have stået søjler ved vangerne. Åbningen har da sandsynligvis været tvedtelt af en midtersøjle. Kragbåndene har enten båret en enkelt bue, der omkransede et spejl over galleriåbningen, eller snarere har de båret en ydre fals i buerne svarende til brystningens indrykning.⁴⁶

Tårnanlæggets 3. stokværk åbner sig mod skibets loftsrum med den øverste del af de ovenfor omtalte tre rundbueåbninger (jfr. fig. 10a-b), der har en let indkrægning i vederlagshøjde. Den bredere midteråbning er tillige den højeste, og de to sideåbninger tangeres af skibets nuværende tagflader. Rummet tredeles af yderligere to bueslag, der er udspændt mellem pillerne og vestvæggen. Buerne er, af hensyn til stabiliteten, noget kraftigere end tykkelsen af de herpå stående tårnmure. I begge disse bueslag ses dybe slidspor efter klokkereb.

Herover er mellem tårnene, i flugt med deres østmure, lukket ind mod skibets loftsrum med en gavlmur, der i sin nuværende skikkelse er opført af munkesten i munkeforbandt. Den nederste del af muren har erstattet en oprindelig af frådsten, mens der tilsyneladende ikke har været mur mellem tårnene højere oppe. Derfor må pultaget mellem de to tårne oprindeligt have haft en væsentlig fladere rejsning, hvorover den øverste del af skibets tag har hævet sig med en lille gavltrekant mod vest.

Fra 3. stokværks nordre og søndre ende er opgang ad stiger til de ekstremt snævre øvre etager i tårnene. En etageadskillelse i højde med klokkestokværkernes underkant er indlagt ved restaureringen, men har haft forgængere; der ses intet spor af et oprindeligt bjælkelag. Over klokkestokværkerne indsnævres rummet ved indkrægninger, der bæres af de nævnte kraftige egeplanker, hvoriblandt ses flere genanvendte stavplanker med not i siden. Plankerne, der danner et rektangel, er uden samling ved hjørnerne.

I højde med kuplernes underkanter er på tilsvarende vis indlagt planker, der her hovedsagelig må tjene til forankring.⁴⁷

Datering og arkitektur. Den dendrokronologiske datering af vinduesrammen i skibets nordside (jfr. s. 2958), der uden tvivl er indsat samtidig med kirkebyggeriet, giver som resultat, at dette må have fundet sted o. 1150, ligesom kalkmalerierne i kirkens østende, der sandsynligvis er samtidige med de respektive bygningsdeles opførelse, dateres til tiden 1150-75 (jfr. kalkmalerier).⁴⁸

Vanskeligere at fastslå er kirkens arkitektoniske slægtsskabsforhold. Bygningens apsis, kor og skib adskiller sig på intet punkt fra hovedmassen af sjællandske landkirker og kan ikke indpasses i nogle af de kendte grupper. Det er karakteristisk, at trods anvendelsen af frådsten, er de nævnte bygningsdele ikke beslægtede med den såkaldte »Roskilde-gruppe«, hvis af blændinger stærkt prægede arkitektur regnes for inspireret af Svend Normands frådstenskatedral i Roskilde.⁴⁹ Til gengæld er tårnanlægget udstyret med en række arkitektoniske detaljer, til hvilke der kun kan påvises yderst få paralleller. Således synes spirenes stenkupler at være efterlignet i afdækningen af apsisen på den o. 1200 opførte kirke i Vallekilde.⁵⁰ Det har været fremført, at forbilledet for stenspirene skulle søges i domkirken i Roskilde;⁵¹ her må dog gøres opmærksom på dels det ringe kendskab til Ros-



Fig. 17. Kirken set fra nordvest ved restaureringens begyndelse. Otto Conr. Greve fot. 1893. - *The church seen from the north-west at the beginning of the restoration in 1893.*

kildetårnernes detaljer, dels de o. 75 års aldersforskel mellem de to bygninger. Tårnafdekningerne fremtræder i dag som unikke, men kan have haft artsfæller i samtiden; nævnes kan bl.a. de nu forsvundne tvillingtårne i Kirke-Hyllinge og Tårnby på Amager.⁵² Francis Beckett har forsøgt at knytte arkitektonisk forbindelse til nogle kirketårne i den vestlige del af Frankrig omkring S. Front i Périgueux.⁵³ Dette vanskeliggøres alene heraf, at S. Front synes yngre end Tveje Merløse og i øvrigt ligger ijernt fra områder, der normalt regnes som forbilleder for middelalderens danske arkitektur. I området omkring Worms i Rheinhessen kendes ialt fire kirker med tårne, der

foroven afsluttes af kuppelagtige stenopbygninger,⁵⁴ men disse er i teknisk henseende væsentligt mere udviklede end Tveje Merløses kupler og er i øvrigt noget yngre, fra o. 1200. Også i andre områder ses hvælvkonstruktioner af beslægtet art, således i både Irland og Sydfrankrig,⁵⁵ ligesom muligheden af inspiration fra normannisk byggeri på Sicilien har været fremført.⁵⁶

Ses bort fra kuplerne har vestafsnittet, tvillingtårne med gallerietage, adskillige paralleller i Tyskland, ikke mindst Sachsen, og det forekommer rimeligere at søge forudsætningerne for udformningen af tårnene i Tveje Merløse her.⁵⁷

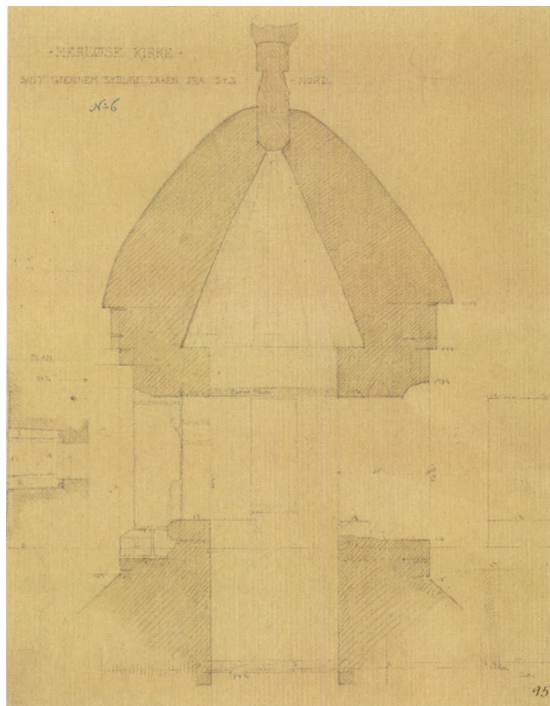


Fig. 18a-b. Detaljer af søndre tårntop (s. 2962). 1:50. a. Opstalt af sydside. b. Tværsnit set mod vest. Farvelagte opmålinger ved Harald Harpoth 1893. - *Details of the top of the south tower. a. Elevation of the south side. b. Cross-section to the west.*

Ændringer og tilføjelser. En ombygning af galleriet gennemførtes allerede kort tid efter kirkens fuldførelse. De to sideåbninger blændedes i plan med det omgivende murværk, mens midteråbningen ændredes til et udseende svarende til det nuværende (jfr. s. 2962). En ny tynd og lidt højere brystningsmur opførtes udenfor den oprindelige, og herpå anbragtes to søjler forbundet med tre bueslag (fig. 14). Søjlerne er formentlig genanvendte, mens buerne må være nyfremstillede. Ændringen skal ses i sammenhæng med den udsmykning af skibets vestende med kalkmalerier, der fandt sted i tidsrummet 1175-1200, idet malerierne har dækket de nu atter fjernede tilmuringer af sideåbningerne. Den gennemførte ændring kan være både teknisk og brugsmæssigt betinget. Sætninger i tårnens murværk kan have nødvendiggjort henholdsvis tilmuringen af sideåbningerne og ombygningen af midteråbningen,⁴¹ eller ændret brug af galleriet kan have medført en reduktion af dette, f.eks. ved kirkens overgang til ny ejer (jfr. s. 2953).

Det nuværende våbenhus blev opført ved restaureringen som erstatning for nedennævnte. Materialet er tegl, der udvendigt er beklædt med frådsten. Adgangen sker gennem en rundbuet dør i gavlen, og i begge flankemure ses små, smigede, rundbuede vinduer. Umiddelbart øst for døren er indmuret en uregelmæssig granitsten med en *palmetranke* i relief (fig. 25). Stenen, hvis formål ikke kan klarlægges, må dateres til o. 1200 og blev fremdraget af fundamentet under det gamle våbenhus ved dettes nedrivning. Ornamentet tilhører en gruppe arbejder udført af den såkaldte »Hvidemester«.⁵⁹

†*Våbenhuset* foran skibets norddør var formentlig opført o. 1400 af teglsten i munkeskifte over en syld af rå kamp, af hvilken dog kun få sten var synlige. Flankemurene afsluttedes foroven af en dobbelt falsgesims, der fornedes ledsagedes af et savskifte. Et cirkulært vindue i østmuren var indsat efter 1854,⁶⁰ mens en ældre, rektangulær lysåbning, med ukendt placering, var tilmuret 1842. En niche, sandsynligvis ind-

vendig, tæt ved sidstnævnte åbning havde ifølge J. H. Larsen formentlig indeholdt et vievandskar.⁶¹ I gavlen (fig. 9a) var en - sandsynligvis oprindelig - rundbuet dør i fladtspændt, spidsbuet spejl. Dens top gennembrød et savskifte i højde med flankemurenes, og herover prydedes gavltrekanter af tre spidsbuede højblændinger, der i den midterste, højeste havde en rektangulær lyssprække, og som flankeredes af trappeblændinger, to til hver side. Trekanten kronedes af en lav, glat kam med en spinkel toptinde.⁶²

I senmiddelalderen forsynedes kirkens kor og skib med \dagger hvælv, der fjernedes ved restaureringen 1893-95 (fig. 6b og 10-11). Korets hvælv var muligvis indbygget inden udgangen af 1300'rne, mens skibets hvælv var tilføjet i tiden o. 1450. Hvælvet i koret blev båret af helstens, spidsbuede skjoldbuer på falsede hvælvpiller. Pillerne i øst havde kragbånd af to udkragede skifter, henholdsvis med hulkel i underkanten og afrundet, samt et mellemfaldende glat skifte, mens pillerne i vest kun havde et enkelt afrundet skifte. Såvel ribber som kapper var halvstens; sidstnævnte så lavt spændte, at hele hvælvet

profil kunne holdes under korets oprindelige murkrone.

Skibet fik tre fag hvælv, hvoraf det vestre var noget smallere end de to østre. Hvælvne blev båret af helstens, spidsbuede skjoldbuer samt tilsvarende udformede gjordbuer på falsede hvælvpiller. Hjørnepillerne i øst var enkeltfalsede og manglede kragbånd, sandsynligvis af hensyn til \dagger sidealtre. De øvrige piller var dobbeltfalsede og havde kragbånd af et enkelt udkraget, retkantet skifte. Den nordvestre hjørnepille manglede en fals på østsiden på grund af nærheden til døren; begge vestre hjørnepiller havde tillige fals på vestsiden, ind mod tårnummet.⁶³

Samtidig med overhvælvningen må galleriets midteråbning være helt eller partielt tilmuret, idet den vestre skjoldbue dækkede for åbningens øvre del (jfr. fig. 10b). Ved galleriets genfreddelse under restaureringen manglede den midterste af de små buer, men over den nordre søjle sad en enkelt sten af et - formentlig rundbuet - stik af tegl, der må have afløst den oprindelige bue (jfr. fig. 13). Dette kan betyde, at

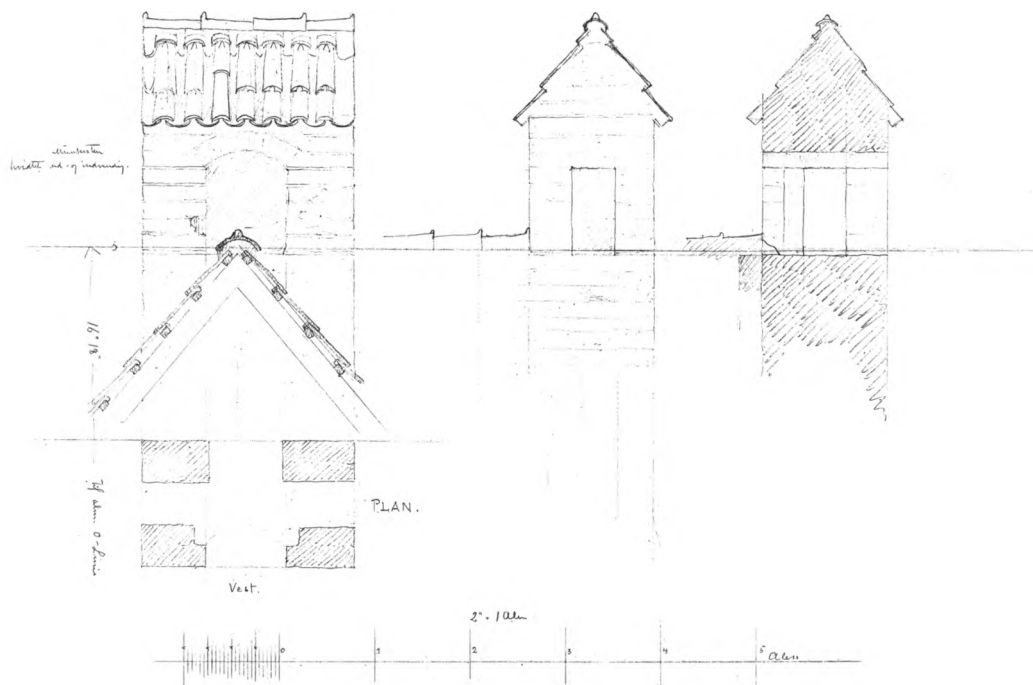


Fig. 19. \dagger Messeklokkespir. 1:50. Opstalter, snit og plan (s. 2970). Måleblad ved Harald Harpoth 1893. - \dagger Sanctus bell turren. Elevations, section and plan.



Fig. 20. Ydre set fra sydøst. Tegning ved Burman Becker 1853. Det kongelige Bibliotek. - Exterior seen from the south-east. Drawing by Burman Becker 1853.

den midterste del af galleriåbningen var i brug også efter hvælvenes indbygning, jfr. †pulpitur. Toppen af skjoldbuen har kun afskåret en ubetydelig del af denne åbnings top.

Overhvælvningen af skibet medførte en fornyelse af dets tagværk - og jævndrende er formentlig udskiftningen af korets tømmer - med deraf følgende ændringer af gavltrekanterne. Den ovenfor nævnte ændring af gavlmuren mellem tårnene er rimeligvis udført samtidig. Korgavlens forhøjedes, som nævnt, ca. 85 cm med tegl; frem til restaureringen var bevaret en rest af en spinkel toptinde. Skibets gavlfod forhøjedes formentlig kun en smule og forsynedes ved gavlfoden med et par udkragede skifter til at bære en kam, der var usædvanlig ved at have samme bredde som gavltrekanternes murtykkelse. På gavltoppen opførtes et lille †messekløkspir i form af en toptinde af tegl (fig. 19) med fladbuede åbninger i øst og vest, samt lidt mindre, vandret afdækkede i nord og syd.⁶⁴ Tinden

Fig. 21. Indre set mod vest. Tegning ved Burman Becker, 1853. Det kongelige Bibliotek. - Interior to the west. Drawing by Burman Becker 1853.

havde sadeltag med rygningen forløbende nord-syd og var tækket med munke og nonner. Ved restaureringen erstattedes den af en lidt mindre opbygning af frådsten, der tjente som skorstenspipe for kirkens varmeanlæg.

†Udvendigt klokkeophæng? Den øvre del af tårnene har på de mod hinanden vendende sider nær hjørnerne flere udhugninger i murværket (jfr. fig. 12 og 17), der må have tjent til fastholdelse af en tømmerkonstruktion.⁶⁵ Denne skal muligvis ses i sammenhæng med ovennævnte ombygning af muren mellem de to tårnes østsider (jfr. s. 2966), og kan have tjent enten til afstivning af tårnene eller som klokkestol.⁶⁶

Eftermiddelalderlige ændringer synes, udover forandringer af vinduerne, kun få og ubetydelige. †Trappen i tårnpartiet var kraftigt ombygget (jfr. s. 2962). Tidspunktet herfor kan ikke præciseres, men en forandring var formentlig udført allerede i middelalderen, dog må trappen have været yderligere ændret i 1800'rne. I øvrigt må tårnene ofte have voldt vedligeholdelsesmæssige problemer. 1717-18 var de meget brøstfældige og repareredes både ud- og indvendigt.⁶⁷ 1845 indlagdes en ny ankerbjælke i det søndre tårn.²⁵ Tårnene har adskillige murankre, der hidrører fra en omfattende forankring udført før 1850.⁶⁸

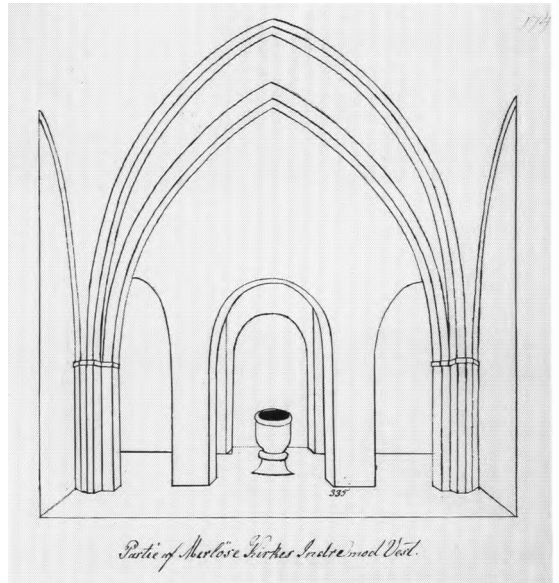




Fig. 22. Kirken set fra nordvest. Tegning ved Jacob Kornerup 1893. - *The church seen from the north-west. Drawing by Jacob Kornerup 1893.*

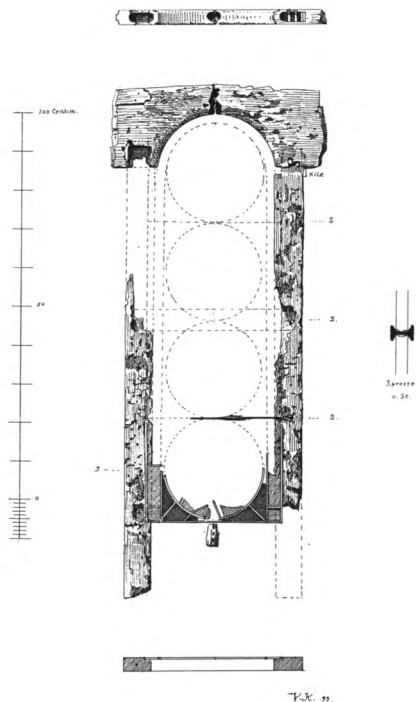


Fig. 23. Opmåling af *ramme med glasmaleri (s. 2958 og 2974) i skibets vestligste nordvindue. 1:20. Tegnet af V. Koch 1893. - *Measured drawing of *frame with glass painting in the westernmost north window.*

En *†niche* østligt i apsis var sekundært udhugget i murværket. Den skal formentlig ses i sammenhæng med det *†gitter*, der indtil restaureringen var opstillet østligst i apsis, idet gitrets bredde stemte overens med nichens (sml. *†præstestol*).

Det nordligste fag af tårnrummet var frem til restaureringen fraskilt til *†brænderum* ved tynde halvstensmure mod øst og syd (jfr. fig. 6b). Indretningen var formentlig foretaget 1876 samtidig med anskaffelsen af *†kakkellovne*.

Restaureringen 1893-95. Sandsynligvis som forberedelse til en kommende restaurering lod Kirke- og Undervisningsministeriet 1888 kirken opmåle ved arkitekt, professor H. B. Storck.⁶⁹ En 1889 konstateret, alvorlig revne i den søndre tårnpille fremskyndede restaureringen.²⁵ Et restaureringsforslag forelå fra Storck 1892 og samme år ommuredes den nævnte pille ved murermester C.J. Schledermann, Roskilde. Dette

vanskelige arbejde udførtes med stor dygtighed. Udvendig rejstes tømmerafstivninger i syd og vest (jfr. fig. 3 og 17) og indvendig indføjedes lukkemure under det søndre tårn, således at pillen kunne nedtages, nyfundamenteres og genopføres (i tegl) uden yderligere skader på tvillingtårnet.

Den egentlige restaurering indledtes 1893 under Storcks ledelse og med arkitekt Harald Harpøth som daglig tilsynsførende. Arbejdet udførtes af murermester C. Licht og tømmermester Stahlschmidt og havde som erklæret formål at gengive kirken dens oprindelige skikkelse. Våbenhuset blev nedrevet og erstattedes af en mindre tilbygning af frådsten, dels af hensyn til »kirkens arkitektur«, dels, og ikke mindst, for at frilægge nordsidens vestligste, oprindelige vindue. Alle kirkens lysåbninger genskabtes i oprindelig form og størrelse,⁷⁰ og dette gjaldt tillige døråbningerne, hvoraf dog kordøren og skibets syddør atter tilmuredes. Efter forudgående undersøgelse af kalkmalerierne, fjernedes hvælvene, således at tårngalleriet kunne frilægges. Dette blev restaureret i en skikkelse, der for midteråbningens vedkommende svarer til udseendet efter den nævnte ombygning 1175-1200, mens sideåbningerne er konstruerede uden holdpunkter i spor af en tidligere udformning. I stedet for hvælvene indlagdes bjælkelofter i kor og skib, og sådanne anbragtes også over tårnets to nedre stokværk.

Foranlediget af revnedannelser i søndre tårn gennemførtes 1980 en *stabilisering* af tårnene ved indlægning af nye, rustfrie stålankre. Det kon-

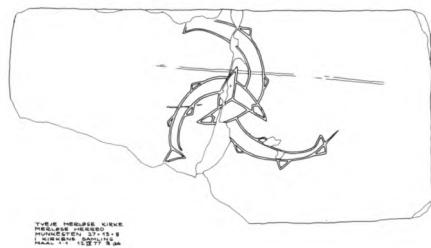


Fig. 24. Munkesten med indridset tegning af tre fisk (s. 2974). 1:5. Målt og tegnet af Birgit Als Hansen 1977. - *Brick with incised depiction of three fish.*

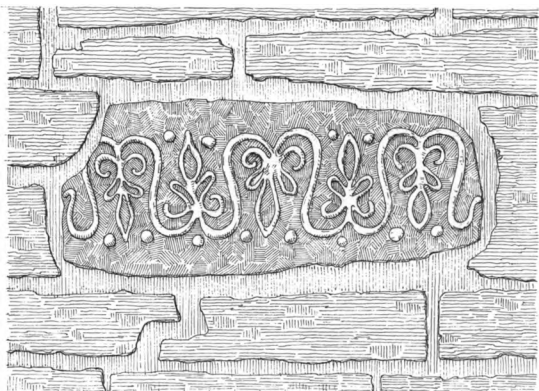


Fig. 25. Granitsten med relief i våbenhusets nordgavl (s. 2968). 1:15. Målt og tegnet af I. Arthur-Nielsen 1958. - *Block of granite with carving in relief in the north gable of the porch.*

stateredes samtidig, at det s. 2966 nævnte tømmer var uden betydning for tårnernes stabilitet, og det blev derfor ladet urørt.

†*Gulve.* Ved undersøgelserne i forbindelse med restaureringen registreredes indenfor kordøren en pikstensbrolægning dækket af et lerlag. Begge har formentlig udgjort ældre gulvbelægninger i koret. Flere steder i kirken, bl.a. indenfor syddøren, er konstateret gulvlignende lag af frådstensflager, der har dannet forbillede for de nuværende gulve. Ved gravninger i kirken indre er fremkommet flere mønstrede tegl-

fliser fra tiden o. 1300. Fliserne er glaserede i gullige og grønne nuancer, en enkelt er dog uglaseret, og dækkes af planteornamentik. Der er registreret to forskellige typer med samme hovedmotiv, men med varieret randornamentik, den ene ca. 23,5x19x4 cm, den anden ca. 15x15x4 cm.⁷¹ Forud for restaureringen (jfr. fig. 27) var gulvet lagt af gule tegl på fladen.

†*Vinduer.* Samtidig med overhvelvningen fik kirken nye vinduer i syd, et i koret og to i skibet, et i hvert af de østlige fag. Alle var fladbuede, dobbeltfalsede lysåbninger, hvor falsene dog senere var delvis borthuggede ved indsættelse af nyere trækarme.

Et vindue mod sydøst i absis kan være åbnet i forbindelse med altertavlens opstilling; det er tilmuret tidligere end 1860 (jfr. fig. 26) og fjernedes helt forud for J. Kornerups restaurering af absidens kalkmalerier.

De frem til restaureringen bevarede, kvadratiske, torammede vinduer, et i korets sydside, to i hver side af skibet og et forinden i tårnernes vestmur, var formentlig indsat 1803.⁷² Lysåbningerne omtales i øvrigt kun sjældent i kirkens arkivalier; 1717-18 betales glarmesteren for reparation af vinduerne,⁶⁷ og 1846 præciseredes at vinduet under tårnene, der havde afløst den oprindelige vestindgang, burde repareres med træ og maling.²⁵



Fig. 26. Længdesnit. 1:300. Set mod syd. Målt og tegnet af F. Uldall 1860. - *Longitudinal section. Seen to the south.*

Tagværker. Alle kirkens tagværker stammer fra restaureringen. De er simple hanebåndstagværker, der i skibet suppleres af et kraftigt hængeværk på grund af den tunge tagbeklædning. Våbenhusets tagværk er udformet med krydsbånd under hensyn til trætondehvelvet, der rejser sig højt i tagrummet, for at lade dørens rundbuede stik frit.

† *Tagværker.* De oprindelige tagværker har kun efterladt sig få spor. De bevarede rester af korets østgavl, med de ovenfor omtalte spor af spærfødder, viser, at det oprindelige tagværk over denne bygningsdel havde rygningen lavere placeret end nu; tagfladerne var mindre stejle, og tagfoden har ligget i omtrent samme højde som den nuværende. Svarende hertil ses et tagspor i skibets østgavl. Skibets taghøjde og -hældning kan ikke være ændret meget, idet buerne over de yderste galleriåbninger ellers ville rage op over tagfladerne.

I senmiddelalderen udskiftedes tagværkerne over kor og skib med nye, der havde henholdsvis enkelt og dobbelt hanebånd samt spærfødder og -stivere. Vedrørende de heraf følgende ændringer af gavltrekanterne, se s. 2966. Denne tagstol var bevaret frem til restaureringen.

Opvarmning. To †*kakkelovne* (fig. 27) opsattes 1876²⁵ i de østre hjørner af skibet med aftræk langs østre skjoldbues underside til en fælles skorstenspipe. 1893-95 etableredes en †*kalorifer* med tilhørende grav i skibets nordøsthjørne. Denne varmekilde erstattedes o. 1935 af et antal †*rør- og vægovne* langs skibets sider. Det nuværende anlæg udførtes 1973 som et luftvarmeanlæg placeret i den eksisterende kalorifergrav i skibets nordøsthjørne og med radiator i våbenhuset. Varmen hertil leveres af en kedel opstillet i den samme år erhvervede gamle skole nordvest for kirken.

I forbindelse med restaureringen 1893-95 fremkom en *dekoreret munkesten*, 27x13x8 cm, på hvis ene bredside er indridset et triskelelignende ornament (fig. 24) af tre fisk med »sammenflettede« hoveder.⁷³

Kirken fremtræder siden restaureringen med afrensede mure. Tagene dækkes af munke og nonner. I det indre står alle mure glatpudsede og

hvidtede med kalkmalede dekorationer. Kirkens nuværende gulvbelægning af flade, uregelmæssigt tildannede frådstensflager, i stolestaderne dog brædder, stammer fra restaureringen, og dette gælder også loftet, der har synlige bjælker og herimellem kasetteloft. Våbenhuset har tøndehvelvet kassetteret træloft.

**Glasmaleri*, 1200'rne. I trærammen fra skibets vestre nordvindue sidder levn af en blyindfattet rude (jfr. s. 2958). Den er sekundært indsat og samtidig fjernedes åbningens lod- og tværsprosse. Bevaret er kun den aller nederste del, men tilstrækkelig til en rekonstruktion i hovedtrækkene. Den har indeholdt fire cirkulære medaljoner (jfr. fig. 23), hvoraf den øverste var indpasset i rammens rundbuede overligger. Sviklerne udfyldtes af glas med påmalet ornamentik i form af bladværk, og langs siderne og buen foroven løb en smal bræmme. Der var bevaret et enkelt vindjern mellem de to nederste medaljoner, og der ses tydelige spor af yderligere to. Medaljonerne kan have indeholdt figurer af en art, idet de få tilbageværende rester af blysprosser i den nederste ikke er symmetrisk anbragt; de få bevarede glasfragmenter bærer dog kun ornamentik af samme art som i sviklerne. Glassets farve i medaljonen og den ydre bræmme er klar, let grønlig, mens sviklerne er fremstillet af noget mørkere, formentlig grønligt glas.⁷⁴

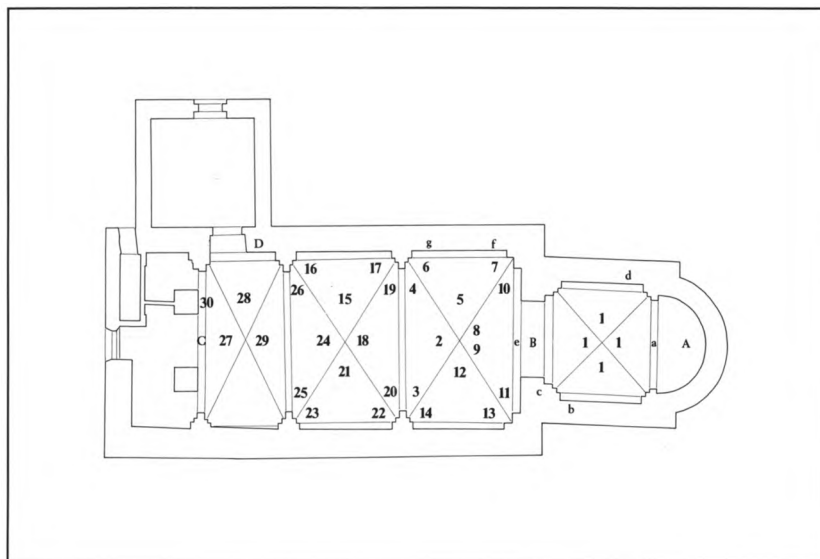
KALKMALERIER

1892 afdækkede Jacob Kornerup i apsishvelvet, korbuen og på væggene romanske kalkmalerier, der havde været overlejret af en højgotisk †udsmykning fra o. 1325-50. Samtidig frilagdes på hvælvene sengotiske †malerier fra det såkaldte Isefjordsværksted. De sidste forsvandt med det følgende forårs nedtagelse af hvælvene, et arbejde, der på de bagvedliggende vægpartier bragte flere malerirester til syne. Det drejede sig om yderligere romanske og højgotiske fragmenter, de romanske næsten udelukkende i skibets vestende. Også disse malerier blev i efteråret 1893 nærmere undersøgt af Jakob Kornerup, fra hvem der foruden indberetninger fore-



Fig. 27. Indre set mod øst. †Hvælv (s. 2969), †kalkmalerier (s. 2982), †kakkellovne (s. 2974) og †salmenummertavler (s. 3003). Otto Conr. Greve fot. 1893. - Interior to the east.

Fig. 28. Skematisk plan over kalkmalerier. A-B. Romanske malerier tilhørende den ældste udsmykning, o. 1150-75 (s. 2977). A. Majestas Domini. B. Maria og ærkebispelgener. C-D. Romanske malerier, lidt yngre, o. 1175-1200 (s. 2979). C. Tvekampscene (psykomaki) mm. D. Den vantro Thomas. a-g. †Kalkmalerier, o. 1325-50, på væggene (s. 2981). a. Engle mm. (apsisvæggen). b. Jesus for Pilatus. c. Maria på trone (vestvæg, uvist hvor). d. Konge rækker ring til kvinde (humilitas?). e. Dommedag. f. Dommedag fortsat?, forneden Gudfader med Adam og Eva. g. Kongernes tilbedelse; forneden kongerne, der møder sig selv som benrade. 1-30. †Kalkmalerier, o. 1460-80, af Isefjordsmesteren (s. 2982), på †hvælvene (bortset fra nr. 30). 1. Scener af Skabelsen med Adams og Evas historie. 2. Pave Sixtus II gribes og fængsles. 3. Pave Sixtus vier S. Laurentius til diakon. 4. Sixtus henrettes. 5. Laurentius føres for kejser Decius og fængsles. 6. Laurentius uddeler kirkens skatte til de fattige. 7. Laurentius døber S. Hippolytus. 8. Laurentius fører de fattige frem for Decius. 9. Laurentius på risten. 10-11. Laurentius pines og piskes. 12. Hippolytus slæbes til døde af heste. 13. Hippolytus bankes med køller. 14. Pave Sixtus overlader Laurentius kirkens skatte. 15. Jesu fødsel og forkyndelsen for hyrderne. 16. Bebudelsen. 17. Besøgeisen. 18. Kongerne for Herodes. 19. Omskærelsen. 20. Frembærelsen i templet. 21. Kongernes tilbedelse. 22-23. Sædeunderet. 24. Barnemordet. 25. Flugten til Ægypten. 26. Jesus underviser i templet. 27. Dommedag. 28. Helvede med Mikael sjælevejer. 29. S. Jørgen og dragen. 30. Døds-synderne, udgående fra en mand (på væggen). Tegnet af Marianne Nielsen 1993.



Schematic plan of mural paintings. A-B. Romanesque murals belonging to the earliest decoration, c. 1150-75. A. Christ in Majesty. B. The Virgin Mary and archiepiscopal saints. C-D. Slightly later Romanesque paintings, c. 1175-1200. C. Single combat scene (psychomachy), and others. D. Doubting Thomas. a-g. †Mural paintings, c. 1325-50, (on the walls). a. Angels etc. (apse wall). b. Jesus before Pilate. c. The Virgin Mary enthroned (west wall, but uncertain where). d. King offers woman (Humilitas?) a ring. e. The Last Judgement. f. The Last Judgement (continued?), below, God the Father with Adam and Eve. g. The Adoration of the Magi; below this a memento mori: kings meet their own Skeletons. 1-30. †Mural paintings, c. 1460-80, by the Isefjord Master (on the vaults, with exception of no. 30). 1. Scenes of the Creation with the story of Adam and Eve. 2. Pope Sixtus II is seized and imprisoned. 3. Pope Sixtus consecrates St. Lawrence as deacon. 4. The execution of Pope Sixtus. 5. St. Lawrence is led before Emperor Decius and imprisoned. 6. St. Lawrence gives away the riches of the Church to the poor. 7. St. Lawrence baptises St. Hippolytus. 8. St. Lawrence leads the poor before Decius. 9. St. Lawrence on the gridiron. 10-11. St. Lawrence is tormented and scourged. 12. Hippolytus dragged to death by horses. 13. Hippolytus is beaten with clubs. 14. Pope Sixtus entrusts St. Lawrence with the riches of the Church. 15. The Nativity and the annunciation to the shepherds. 16. The Annunciation. 17. The Visitation. 18. The Kings before Herod. 19. The Circumcision of Christ. 20. The Presentation in the Temple. 21. The Adoration of the Magi. 22-23. The Miracle of the Cornfield. 24. The Massacre of the Innocents. 25. The Flight into Egypt. 26. Jesus preaches in the Temple. 27. The Last Judgement. 28. The fires of hell and St. Michael weighing the souls. 29. St. George and the Dragon. 30. The Deadly Sins issuing from a man (on the wall).

ligger et stort antal gode akvareller, udført 1892-94 (jfr. fig. 31-32 og 35-41). De er, tillige med en række samtidige fotografier (jfr. fig. 33-34), hovedkilder til vor viden om de nu forsvundne fremstillinger og om den originale karakter af de malerier, der 1894 blev istandsat af Kornerup.⁷⁵

I overensstemmelse med restaureringens ånd af tilbageføring var det alene de romanske malerier, der bibeholdtes og kom til at præge det nu fladloftede kirkerum (jfr. fig. 7 og 15). Apsishvælvets og korbuens fremstillinger blev opmaleret og noget suppleret, mens de velnok noget senere malerier i skibet fik lov at stå som fragmenter med en moderat retouche.⁷⁶ Derimod blev korets og skibets ornamentale borter på væggene og i vinduesnicherne ud fra få rester ført igennem som rekonstruktion i en bestræbelse på at tilvejebringe helhed i udsmykningen. Ved en genrestaurering 1973 er malerierne renset, og i apsis og korbue er opmalingerne dæmpet, således at også disse partier nu fremtræder ret nær den tilstand, hvori de blev fremdraget.

De romanske malerier, der hører til 1100'ernes store sjællandsk-skånske skole af byzantinsk-præget maleri, har omfattet alle kirkerummets vægge med dekoration også på arkitekturled som gallerisøjlerne (Nørlund-Lind: Kalkmalerier, kat. nr. 20). Skønt malerierne i kor og skib har klare fællespræg og måske endog skyldes samme malerværksted, må udsmykningen være sket i to omgange med velsagtens et par årtiers mellemrum.⁷⁷

1) O.1150-75, øjensynligt kun omfattende kirkerummets østlige del, de bevarede partier stærkt afslidte og udviskede. I *apsidens* halvkuppelhvælv ses en Majestas-fremstilling (fig. 29). Kristus, i mandorla, troner på regnbuen omgivet af de fire apokalyptiske væsner og to stående forbedere i skikkelse af Maria (i nord) og Johannes (Døberen?). Den sidste, i tynd streg, er en rekonstruktion uden direkte belæg i det fundne.⁷⁸ For det øvrige viser jævnførelse med fotografier før restaureringen og med Kornerups akvarel fra 1892 (fig. 31 og 34) en ret god overensstemmelse. Den forholdsvis spinkle Kristusfigur hæ-

ver højre hånd velsignende ud fra kroppen, mens den venstre holder Livets bog imod knæet. Usikkerhed er især knyttet til figurens hoved og midtparti, idet en revnedannelse midt igennem hvælvet her har nødvendiggjort en del nymaling. Således er gloriens kors vistnok uden hold i det fundne, regnbuen under fødderne derimod nok, selv om den ikke optræder på akvarellen.⁷⁹ De omgivende evangelistvæsner er som vanligt foroven Mattæusengelen (i nord) og Johannesønen, begge med bog, forneden Markusløven (i nord) og Lukasoksen med rester af skriftbånd. Maria står på byzantisk vis med hovedklæde og parallelt fremrakte hænder. Hun og den øvrige nordre del er bedre bevaret end evangelistvæsnerne i syd. Disse står hovedsagelig som en spinkel konturtegnning, der erkendes tilsvarende på fotografierne fra før restaureringen. For Lukasoksens vedkommende aftegner bagkrop og bagben en lidt afvigende dobbeltkontur, der må skyldes, at maleren har ændret sine planer undervejs (fig. 30).⁸⁰ Hans konstruktionssystem giver sig i øvrigt til kende i to spinkle linjer (fig. 29), som midtdeler mandorlaen vandret og lodret.

Langs apsinhvælvets forkant løber en geometrisk ornamentbort, et »vævemønster«, og forneden afgrænses malerifeltet i højde med vinduets oversmig af en noget bredere frise med bladpalmetter under bueslag. Mens den første 1892 var mere eller mindre bevaret i det meste af sin længde, er den nedre frise hovedsagelig rekonstrueret på grundlag af fragmenter omkring vinduet (jfr. fig. 31). Når samme frise er ført igennem på *korets* vægge (og i korbuen), er det baseret på tilsvarende småfragmenter, der 1893 konstateredes i tre af væghjørnerne bag hvælvenes piller.

I *korbuens* ses øverst en medaljon med brystbillede af en kvinde, utvivlsomt Maria, der løfter håndfladerne bedende op foran brystet (fig. 32-33).⁸¹ Hun har glorie, og hovedklædet indfatter et ovalt, delvis bevaret ansigt. På medaljonen er rester af majuskler, hvoraf følgende synes læsbart: »...sa...anat...t.«. Maria flankeres af to frontalt stående ærkebispelgener, barhovede med glorie og pallium, den nordre bæ-



Fig. 29. Majestas Domini, romansk kalkmaleri i apsis (sml. fig. 44), o. 1150-75, med spor efter malerens konstruktionssystem (s. 2977). NE fot. 1994. - *Christ in Majesty, Romanesque mural in the apse (cf. fig. 44), c. 1150-75, with traces of the painter's system of construction.*

rende en bispestav, den søndre holdende en bog foran brystets venstre side.⁸² Fodpartierne var ved afdækningen øjensynligt ødelagt (jfr. fig. 32) og rekonstrueredes 1893 af Kornerup,⁸³ hvis nymaling er neddæmpet 1973. Udsmykningen har formentlig også omfattet triumfvæggen imod skibet, hvor der nu er malet et dobbelt savsnitbånd, vistnok med baggrund i det fundne.⁸⁴

Teknik, farver, stil. Maleriernes dårlige tilstand skyldes bl.a., at man af hensyn til senere ny-

Fig. 30. Lukasoksen, udsnit af romansk apsis-maleri (sml. fig. 44), o. 1150-75. Konturerne ses ændret af maleren under arbejdet (s. 2977). NE fot. 1994. - *The ox of St. Luke, detail of the Romanesque mural in the apse (cf. fig. 44), c. 1150-75. The outlines have been altered by the painter during the course of his work.*

pudsningers binding har udsat dem for en tæt pikhugning. Farverne er lagt på et fint glittet pudslag, uden tvivl i den vanlige blanding af fresko- og seccoteknik. Bevaret er i det væsentlige formalingen, kun enkelte dele som Maria-medaljonen (fig. 33) har øjensynligt beholdt lidt af den finere, seccomalede detaljering. Baggrunden har været blå,⁸⁵ de brede randstriber tilsyneladende grå, mens de dobbelte rammeborters gulbrunt og rødbrunt, i korbuemedaljonen som baggrund for hvide majuskler. Palmetborten har rødbrun bund, og den geometriske apsisbort er malet med rødbrunt, hvidt og blå. I apsis bærer både Kristus og Maria rødbrun kappe over en nu gråsort kjortel, der formentlig har været mørkerød. Korbuens Maria har hvid klædning. Sporene efter malernes målafsætning og konstruktionssystem er udslag af en teknik, som har kunnet iagttages i en række beslægtede udsmykninger.⁸⁶

Udsmykningen har fællestræk med maleriene i Søstrup og Hagested (s. 166f. og 533f.) såvel som med andre sjællandske udsmykninger af det såkaldte Jørlundeværksted. Bl.a. genkendes det ret specielle »vævemønster« fra Hagested og Måløv (DK. Kbh. amt s. 624). På ét punkt adskiller malerierne sig dog fra normen i Jørlundegruppen, nemlig ved den manglende plastiske udførelse af glorieskiver og andre de-





Fig. 31-32. Kalkmalerier tilhørende kirkens første romanske udsmykning, o. 1150-75 (s. 2977). 31. Majestas Domini, i apsishvælvet. 32. Maria og ærkebisppehelgener, i korbuen. Før restaureringen. Akvareller ved Jacob Kornerup 1892. - *Mural paintings from the first Romanesque decoration, c. 1150-75. 31. Christ in Majesty on the apse vault. 32. The Virgin Mary and archiepiscopal saints on the soffit of the chancel arch. Prior to restoration. Watercolour by Jacob Kornerup 1892.*

taljer (i stuk). Herved knytter de sig til andre og snarest lidt ældre sjællandske malerier i kirker som Kirke Hyllinge (DK. Kbh. Amt s. 910f.), Sønder Jernløse og Sæby (s. 137f. og 906f.).⁸⁷

2) O.1175-1200, en komplettering af den romanske udsmykning, omfattende i det mindste skibets langvægge og vestvæg. Malerierne, der har været fordelt på to figurfriser (den nedre 135 cm høj), er udelukkende bevaret i vestenden. Friserne adskilles af en smal bort i rødt, der også danner afgrænsning mellem scenerne; og nederst løber en bred mæanderbort, mens et sav-

snitbånd kanter bueslagene under tårngalleriet. Kun stumper er fundet af mæanderborten, som er ført igennem på alle væggene. I det væsentlige rekonstrueret er tillige vinduessmigens bort af kantstillede kvadrater med firblade, der kun er konstateret som fragment i et af skibets vinduer i sydsiden.

De bevarede figurfremstillinger synes hovedsagelig centrerede om en tvekampscene midt på gallerivæggen i vest (fig. 36). Her ses over midtbuen noget, der ligner et bjerg, med to fra hver sin side opstigende krigere, som hæver våbnene



Fig. 33. Maria, udsnit af romansk maleri i korbuen, o. 1150-75 (s. 2977). Før restaureringen. Otto Conr. Greve fot. 1893. - *The Virgin Mary, detail of the Romanesque mural on the soffit of the chancel arch, c. 1150-75. Photographed before restoration.*

til tvekamp. Den nordre, nu hovedløse, hæver i højre hånd resterne af et sværd, mens den venstre løfter et rundt skjold med skjoldbule, der vistnok har været kranset af en roset. Han bærer en knælang kjortel med bælte og borter ved liningerne samt sværdskede. Af modstanderen i syd er ikke stort mere i behold end konturerne af et aflangt, nedtil spidsende skjold og af det glorieede hoved, som har været vist delvis i profil. Midtpartiet af søjlegalleriet, med rester af konturmaling på søjlekapitælerne, medfører over kampscenen en afbrydelse af den øvre malerfrise. Nord (og syd) herfor har friserne derimod løbet igennem og har dækket de murflader, der nu gennembrydes af de 1894 indsatte galleriåbninger (jfr. s. 2968). Dette ses klart i nord,⁸⁸ hvor der af den øvre frise er bevaret en

nu hovedløs, fornemt klædt mand, som vender sig mod en eller flere personer, hvis fødder er i behold umiddelbart under galleriåbningen. Herunder står i nedre frise nærmest kampscenen en gruppe vistnok kvindelige skikkelser og bivåner tvekampen; den forreste bærer sværd og et skjold med spor af et dragelignende våbendyr. Bag dem ses en åben port og et kreneleret stykke borgarkitektur, der rummer en tårnblæser, ligeledes vendt imod kampscenen. Til denne, der må opfattes som en psykomaki, en kamp mellem dyder og laster,⁸⁹ hører muligvis også den vestligste scene i *nordvæggens* nedre frise. Man ser her yderligere arkitektur, en krenelering under to porttårne med kegletag, hvorimellem der i en arkade ses brystbillede af en frontal person med langt udslået hår og halvsfærisk hovedbeklædning. Personens højre hånd peger på de første (ulæselige) tegn i et bredt skriftbånd, der forløber i et knæk hen under det vestligste vindue. Scenen øst for vinduet må være den vantro Thomas, der stikker fingeren i Kristi sidevunde (fig. 35). Han er afbildet krummet i en dramatisk bevægelse, der ligesom tvekæmpernes voldsomme positur står i påfaldende kontrast til arkitekturens og de øvrige skikkelseres statuariske ro. Af Kristus er kun så meget i behold, at man må tro, han har stået med blottet side og vistnok højre arm hævet ud fra kroppen.⁹⁰ Bag Thomas står to apostle med højre hånd løftet op foran brystet, den forreste med bog i venstre hånd. Af nordvæggens øvre frise er der vest for vinduet bevaret det nedre af en frontalt stående figur. Andre *†malerirester*, bl.a. en fod, ses lidt østligere over Thomasscenen på Kornerups akvarel.

Af *sydvæggens* dekoration er kun bevaret enkelte stumper, en dragtbort og et røgelsekar, begge modelleret i stuk.

Teknik, farver, stil. I vestenden viser akvarellerne flere steder blottelse af en pikhugget grovpuds under den fint glittede maleripuds.⁹¹ Herpå er hovedsagelig bevaret fortegning og rødbrune toner. Baggrunden har været blå, nordvæggens Thomas bærer grøn kjortel, og mæanderbort og savsnit er udført i rødbrune, blegrøde, gule, blå og hvide farver.



Fig. 34. Apsishvælv med romansk kalkmaleri, Majestas Domini, o. 1150-75 (s. 2977). På korets østvæg rester af †kalkmaleri fra o. 1325-50, tilbedende engle mm. (s. 2981, jfr. fig. 37). Før restaureringen. Otto Conr. Greve fot. 1893. - *Apse vault with a Romanesque mural of Christ in Majesty, c. 1150-75. On the east wall of the chancel are traces of a †mural decoration from c. 1325-50 with worshipping angels, etc. Photographed in 1893 before restoration.*

En markant afvigelse fra teknikken i første malefase er en udbredt plastisk fremhævelse i stuk (oprindelig forgyldt) af detaljer som glories, huer, dragtbræmmer mm.⁹² Heri knytter skibets malerier sig klart til det nævnte Jørlundværksted, hvis udsmykninger i Måløv, Jørlunde og Søstrup tillige giver de bedste paralleler til den dramatiske bevægelse i flere af udsmykningens skikkelser.⁹³

†*Kalkmalerier.* 1) O.1325-1350, nært beslægtet med de bevarede udsmykninger i Kirkerup og Skibby kirker (DK. Kbh. Amt s. 752f. DK. Erborg. s. 2668f.). Dekorationen har afløst og dækket de romanske malerier, øjensynligt i hele kirkerummet, der synes at have haft én frise på korvæggene, to på skibets vægge. Udsmykningen fremstod efter hvælvenes nedtagning 1893

meget ødelagt og blev kun ret summarisk dokumenteret.

I *koret* har der til et ukendt centralmotiv i apsidens halvkuppelvælv hørt malerier på korets østvæg (fig. 37).⁹⁴ Her sås i hver svikkel en engel knælende i bøn mod altret; over buen var der frodige ranker, og under englene (i hvert fald i nord) en spændstig drage som dem i Skibby. Apsisbuen ledsagedes af en spinkel rød linie, der også dannede arkade om vinduer og fremstillinger, ligesom den afgrænsede billedfeltet nedentil. På sydvæggen mente Kornerup at udskille Jesus for Pilatus, på vestvæggen »i hjørnet bag korbuen« Jomfru Maria på en trone. Om motivet på nordvæggen vest for vinduet siges intet, men øst for vinduet fandtes ifølge Kornerup »en konge, der rækker en ring til en



Fig. 35. Den vantro Thomas, romansk kalkmaleri vestligt på skibets nordmur, o. 1175-1200 (s. 2980). Før restaureringen. Akvarel ved Jacob Kornerup 1894. - *Doubting Thomas, Romanesque mural on the north wall of the nave farthest west, c. 1175-1200. Prior to restoration. Watercolour by Jacob Kornerup 1894.*

kvinde, der rejser sig fra sit sæde og ligesom afværgende strækker hånden ud« (fig. 37). Måske skal kvinden opfattes som en dydepersonifikation, da snarest ydmygheden (humilitas), som afviser at lade sig friste.⁹⁵ Motivet kantedes i øst af stribede ballontræer, og under sædet var rester af vegetative arkader med drageagtige dyr. I sviklen mellem feltets arkaderamme og nordvinduet viser akvarellen tillige en lille tårnagtig figur.

På *triumfvæggen* fandtes øjensynligt rester af en dommedag, først og fremmest basunblæsende engle omkring en fragmentarisk Kristusfigur. Videre nævner Kornerup her en kvinde (Maria eller en stifterinde?), »der knæler tilbedende foran Kristus (?). Af den sidste er dog kun det nederste tilbage«. Maleriresterne anes på fotografiet af kirkens indre 1893 (fig. 27). Det samme gælder øjensynligt det østligste på *skibets nordvæg*. Her syntes »nogle brudstykker at vise hen til dommedagen«, og nedenunder sås »Gudfader med Adam og Eva«, vel formaningen eller Evas skabelse som i Kirkerup. Længere

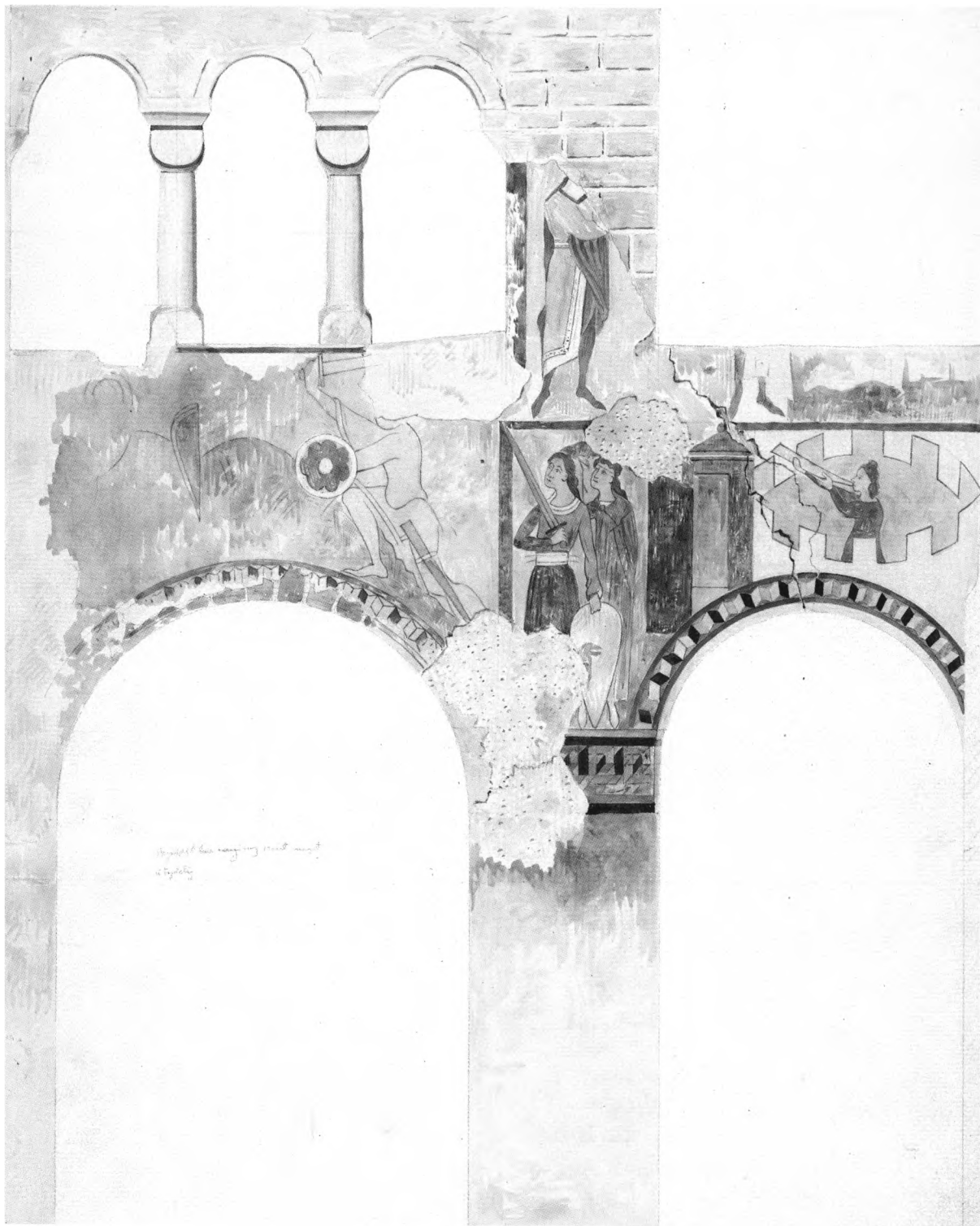
mod vest nævner Kornerup rester af Kongernes tilbedelse, »hvorledes de overrækker deres gaver til Jesusbarnet på Jomfru Marias skød«, samt et forkrænkelighedsmotiv, de tre konger, der mødes af døden i skikkelse af en benrad. Det sidste motiv kendes ligeledes fra Skibby og Kirkerup, i den sidste tilsvarende på skibets nordvæg.

Teknik, farve, stil. Malerierne har været malet på hvidtekalk med farver, der nu kun kendes gennem akvarellen (fig. 37). Herpå ses alene toner af rødbrunt, gult og lysrødt, det sidste bl.a. som hudfarve. Der ses ingen spor af baggrundsornamentik, et træk, der findes i Kirkerup, men ikke i Skibby. Den høj gotiske, udtryksfulde stil knytter malerierne så nøje til de to dekorationer ved Roskildefjorden, at de må skyldes samme værksted. Antagelsen underbygges af mange detaljer og af det, vi kender af maleriernes program, der synes at falde i tråd med motivkredsen på nordvæggene i Skibby og Kirkerup.⁹⁶

2) 0.1460-80, udført af den såkaldte Isefjordsmester (eller Vallensbækmaster) og omfattende hele det nyhvelvede kirkerum. Mens der næsten intet kendes til vægudsmykningen, var bemalingen på de nedtagne hvælv tildels ret fuldstændigt bevaret og findes for øst- og midthvælvet vedkommende fuldt dokumenteret i en serie omhyggelige akvareller.⁹⁷ De viser udsmykningen som et nært sidestykke til især Dråby kirke (DK. Frborg. s. 2548f.). Motiverne's fordeling fremgår af planen (fig. 28).

I *koret* var der af apsishvælvet's maleri kun bevaret lidt rankeslyng (jfr. fig. 34) og en del af baggrundens stjerner, der medtoges i Kornerups restaurering af det underliggende romanske motiv og først fjernedes 1973. I *korets hvælv* fandt Kornerup malerierne så fragmentariske og »rå

Fig. 36. Udsnit af skibets vestmur (s. 2962) med rester af tvekampscene og andre romanske malerier fra o. 1175-1200 (s. 2979). Opmåling. 1:30. Før restaureringen. Akvarel ved Jacob Kornerup 1894. - *Measured drawing. Detail of the nave's west wall with traces of a scene depicting single combat, and other Romanesque murals from c. 1175-1200. Prior to restoration. Watercolour by Jacob Kornerup 1894.*



Handwritten text in the left archway, possibly a Latin inscription or a note.

uden værd«, at han afstod fra at tegne dem. Her fandtes som i Dråby en række scener af skabelsen og de første menneskers historie: »Skabelsen, Gud fader skaber Adam og Eva, Syndefaldet med Adam og Eva ved Kundskabens træ, Gud Fader taler til dem om deres synd mm.«⁹⁸

I skibets *første hvælving* fandtes en fremstilling af S. Laurentius' martyrium suppleret med pave Sixtus II.s og præfekten Hippolyts passioner, som de berettes i Jacobus de Voragines »Legenda Aurea«. Det fortælles her, hvordan tronraneren kejser Decius forfølger Roms kristne for at generhverve kejserdømmets rigdomme, der i tide var blevet overdraget pave Sixtus II. Kejseren lader Sixtus arrestere og siden henrette, men forinden har denne overladt pengene til ærkediakonen Laurentius, som fordele dem til de fattige. Decius hører dette, lader Laurentius føre for sig og befaler ham at udlevere kirkeskatten. Denne samler i stedet fattige og krøblinge og fortæller kejseren, at de er kirkens sande skat. Herpå fængsles og martres helgenen, hvis standhaftighed under pinslerne omvender fangevogteren Hippolytus og andre, som døbes. Laurentius lider nu martyrdøden på en gloende rist, Hippolytus ved at blive slæbt til døde efter to heste. Beretningen begynder i vestkappen og slutter i sydkappen, idet den sidste dog har en af de indledende scener malet i den vestre flig.

På vestkappen viser akvarellen (fig. 39), startende i den søndre flig hvordan pave Sixtus vier Laurentius til diakon. Hovedscenen viser Sixtus' tilfangetagelse og fængsling. Kejseren står til venstre med krone, scepter og et sværd støttet mod hoften. Midt i billedet gribes paven for at føres til fængslet, der er vist som en tårnbygning bagved. Mellem kejseren og paven står Laurentius holdende et skriftbånd med en påskrift, der som alle udsmykningens er anført på latin og med minuskler: »Quo p(ro)grederis sine filio pat[er aut qvo sacerdos sancte sine ministro properans]« (fader, hvor går du hen uden din søn? Hellige præst, hvor iler du hen uden din hjælper?).⁹⁹ Nordre flig viser Sixtus' henrettelse ved sværdet, knælende med sine sidste ord på et svunget skriftbånd: »Gracias tibi ago d(omi)ne

ih(es)u christe qvia..« (jeg takker dig Herre Jesus Kristus fordi...).

Nordkappen (fig. 40) viste i vestre flig Laurentius, der uddeler kirkens skatte til Roms fattige; af tre skriftbånd læses kun et med hans navn på akvarellen: »S(anc)t(us) laurencius«. I hovedscenen blev Laurentius ført for Decius og sat i fængsel, der sås som en tårnbygning til højre. Et skriftbånd ved kejseren meddelte: »Decius cecar« (kejser Decius), mens helgenens ord var gengivet på et bånd med indledningen: »Beatus laurencius dixit deci..« (den hellige Laurentius sagde til Decius.). Østfligen viste Laurentius, der stående i fængslets tårn prædiker og døber en knælende mand, utvivlsomt Hippolytus.¹⁰⁰ Et skriftbånd meddelte: »Ego baptizo te in no(m)i(n)e p(atris) f(iliique)« (Jeg døber dig i faderens og sønnens navn). Scenen er bl.a. interessant ved øjensynligt at vise en udendørs prædikestol.

Østre kappe (fig. 38) fremstillede over korbuens legendens centrale motiver. Til venstre udpegede Laurentius for Decius kirkens sande skatte: fattige og krøblinge, som helgenen har samlet og bragt med sig. Og til højre led Laurentius endelig martyriet på en gloende rist; som i Dråby stak bødlerne i ham og holdt gang i ilden med en blæsebælg. I fligene vistes to af de pinsler, helgenen måtte gennemleve forinden. I nord sås han bundet til en søjle og trakteret med spidse jern, i syd blev han pisket med svøber. Den sidste fremstilling var stærkt ødelagt ved afdækningen, hvilket også fremgår af kappens fremtræden på fotografiet (fig. 27). Her ses endvidere, som også på akvarellen (fig. 38), hvordan der lige over skjoldbuen var afmalet en modstillet løve og drage i kamp.¹⁰¹

Sydkappen rummede hovedsagelig Hippolytus' martyrium. I østre flig sås, hvordan han, efter at have nægtet at ofre til afguderne, blev banket med køller. Akvarellen viser ham afklædt, med armen om martersøjlen og dækket med blodige sår fra køllerne, der svinges over hovedet af to bødler. I hovedfeltet viser akvarellen, hvordan Hippolytus slæbes til døde af to heste. Dyrene fremtræder ret så godmodige i jævnførelse med de arrige bæster, Isefjordme-



Ugemaleri fra 2^{de} Sæside i Choret.

Fig. 37. Rester af kalkmalerier fra o. 1325-50 i koret (s. 2981). På nordvæggen (til venstre) formentlig en fremstilling af Ydmygheden (humilitas) i skikkelse af en kvinde, der fristes af en konge (superbia?), på østvæggen en tilbedende engel og en drage. Akvarel ved Jacob Kornerup 1894. - *Traces of mural paintings from c. 1325-50 in the chancel. On the north wall (left), probably a representation of Humility in the shape of a woman being tempted by a king perhaps personifying Pride (Superbia?) On the east wall, a worshipping angel and a dragon. Watercolour by Jacob Kornerup 1894.*

steren ellers ofte har fremstillet i denne scene. En bøddel med pisk sidder på én af hestene og ser bagud mod helgenen, der trækkes i reb om anklerne. Han sidder i bøn ledsaget af et skriftbånd med navnet: »Sanctus ypolytus«. Foran hestene står til venstre kejser Decius med sværd og scepter, bag helgenen ses en klippe med port (byen Tibur), og over ham kommer Guds højre hånd frelsende ud af himlene. Scenen i den vestre fli g hørte til begyndelsen af S. Laurentius' legende (fig. 41). Man så, hvordan Sixtus II overlod denne kirkens skatte i form af en pose, som paven løfter ud af et skrin.

Skibets *midterste hvælving* rummede tolv scener af Jesu barndomshistorie, begyndende i den nordre hvælvkappe. Hovedscenen viste her Jesu fødsel kombineret med forkyndelsen for hyr-

derne (jfr. Tuse, s. 597f.). Akvarellen fremstiller en bygning (stalden) med forhæng, krybbe og æsel, foran hvilken Maria (til venstre) knæler i tilbedelse af barnet. Det ligger i strålekrans med højre hånd rakt op imod hende; samtidig tilbydes barnet fra højre af en knælende engel. Bag Maria sidder Josef på en stol og holder en stor grydeske over ilden; bag englen kommer endnu en engel (med tomt skriftbånd) ned til to hyrder, der står på marken, den ene med stok, den anden med sækkepibe. Den sidste er halvt vendt imod en kone, der sidder og spinder. I vestfligen sås Marias bebudelse. Gabriel, der kom ind fra venstre, gengives på akvarellen med udviskede ansigtstræk og tonsur (?). Maria knæler med hænderne slået ud fra kroppen, foran hende står en læsepult med bog, mens andre bøger ligger



Fig. 38. †Kalkmalerier, o. 1460-80, i skibets østhvælv, østkappen. Laurentius fører de fattige frem for Decius og lider døden på risten (hovedscenerne); han pines og piskes. Akvarel ved Jacob Kornerup 1893. - †Mural paintings, c. 1460-80, on the east cell of the nave's east vault. St. Lawrence leads the poor to Decius, and is burnt to death on the gridiron (the principal scene); he is tormented and scourged. Watercolour by Jacob Kornerup 1893.

på det ternede flisegulv. I baggrunden et forhæng og et hus, der er signatur for det interiør, hvori scenen udspilles. Englen holder i hænderne et delvis udvisket skriftbånd: »Ave gracia plena d(omi)n(u)s tecum...« (vær hilset du benådede...Luk. 1,28). Marias skriftbånd er tilsvarende kun læseligt for de første ords vedkommende: »Ecce ancilla d(omi)ni fiat michi...« (se,

jeg er Herrens tjenerinde, mig ske...Luk. 1,38). Søndre flig viste Besøgeisen. Maria og Elisabeth omfavnede hinanden foran en bygning, vel Zacharias' hus; her synes ikke at have været noget skriftbånd.

Østkappen, der ses på fotografiet (fig. 27), viste i hovedfeltet De hellige tre Konger for Herodes, nogenlunde som i Mørkøv (s. 783). Kon-

Fig. 39-40. †Kalkmalerier, o. 1460-80 i skibets østhvælv (s. 2982). 39. Øverst. Vestkappen, Pave Sixtus II vier Laurentius til diakon, han pågribes og fængsles (hovedscenen) og halshugges. 40. Nordkappen. S. Laurentius uddeler kirkens skatte til de fattige, han føres for Decius og fængsles (hovedscenen) og døber Hippolytus. Akvareller ved Jacob Kornerup 1893. - †Mural paintings, c. 1460-80, on the nave's east vault. 39. On the west cell, uppermost, Pope Sixtus II consecrates St. Lawrence as deacon, he is caught and imprisoned (the principal scene), and beheaded. 40. North cell. St. Lawrence gives away the riches of the Church to the poor, he is lead before Emperor Decius and imprisoned (the principal scene), he baptises Hippolytus. Watercolour by Jacob Kornerup 1893.





Fig. 41. Pave Sixtus II overlader Laurentius kirkens skatte. †Kalkmaleri, o. 1460-80, i skibets østhvælv, sydkappen. Akvarel ved Jacob Kornerup 1893. - *Pope Sixtus II hands over the church's treasury to St. Lawrence.* †Mural painting, c. 1460-80, on the south cell of the nave's east vault. Watercolour by Jacob Kornerup 1893.

gerne kom ridende ind fra venstre med deres gaver og mødtes af Herodes, der stod ganske lille med højre hånd hævet i talende gestus. Bag ham sås en ypperstepræst (med bispehue) samt byen med tårne og spir, og foran kongerne løb tre hundelignende dyr. Nordre flig rummede Omskærelsen. Det nøgne, bedende barn lå på et alter, holdt frem af Maria (til venstre), mens en langskægget præst med strudhætte førte kniven. Bag Maria stod Josef (med stor jødehat) og holdt barnets kjortel. I søndre flig sås Frembærelsen i Templet. Simeon, foran et stykke arkitektur (templet) modtog barnet, der blev sat frem på et alterbord af Maria. Bag hende tre kvinder, den forreste profetinden Anna (Lukas, 2, 36), bærende et lys og kurven (med de to duer).

Sydskappens hovedscene var De hellige tre Kongers tilbedelse af barnet, mens fligene rummede hver sin del af det såkaldte Sædeunder. Akvarellen viser Maria siddende på et smukt draperet leje med det kjortelklædte barn stående på sit skød. Den ældste af de prægtigt klædte

konger har sat sin krone på gulvet og rækker en pokal frem til barnet, der har løftet låget af og griber med begge hænder i indholdet. Den følgende konge, med myrrahorn, peger op på en kæmpe stor stjerne foran stalden, mens den bageste får sin gave (en lågpokal) rakt af en bagvedilende page. Bag Maria sidder Josef med hånden op for ansigtet. I østre flig sås Herodes' ryttere (jfr. fig. 27), den forreste i samtale med en mod ham ridende høstbonde, der fortæller, at familien havde passeret, da kornet blev sået. Vestfligen viste og såning af det mirakuløst hastigt opvoksede korn.

I vestkappen viser akvarellen (fig. 42) som hovedmotiv Barnemordet. Herodes sidder til venstre på en tronstol, holdende scepter og sværd, mens en djævel indgyder ham den onde plan. Midt i billedet slagtes børnene på grusom vis og under modværge af to mødre; yderst til højre to huse til angivelse af Betlehems by. I søndre svikkel fortsattes sydkappens sædeunder med en fremstilling af flugten til Ægypten. Josef går foran æslet med en kjortel hængende på en stang over skulderen; foran ham ses nogle uhyggelige dyriske væsner. Nordre svikkel afsluttede barndomshistorien med Jesus, der som tolvårig underviser i templet. Drengen ses gestikulerende på et podium, under hvilket de lærde sidder med talende gestus. Til højre står Maria og Josef, den første med hænderne løftet op for brystet. Bag podiet angiver tårne og tage templetbygningen.

Vesthvælvets malerier var ifølge Kornerup ret beskadede og blev øjensynligt kun delvis af-dækket. Her havde Dommedag været malet »meget barbarisk«, øjensynligt med den dømmende i vestkappen.¹⁰² nordkappen var helvede skildret »i de bekendte grelle farver«, men billedet fremstod utydeligt. En detalje, S. Mikael som sjælevejer, lod sig dog forevige i en lille akvarel, hvis beskæring antyder, at motivet har været malet i vestre kappeflig nærmest verdensdommeren. Akvarellen viser englen (uden ansigtstræk) stående med udslåede vinger, korsstav og en vægt, hvis ene skål en djævel forgæves søger at tynde ned. I den anden skål, ved englens fødder, sidder en lille sjæl med hænder-



Fig. 42. †Kalkmaleri, o. 1460-80, i skibets midthvælv, vestkappen. Barnemordet (hovedscenen), Flugten til Ægypten og Jesus, der underviser i templet. Akvarel ved Jacob Kornerup 1893. - †Mural painting, c. 1460-80, on the west cell of the nave's middle vault. The massacre of the Innocents (principal scene), the Flight into Egypt, and Jesus preaching in the Temple. Watercolour by Jacob Kornerup 1893.

nes samlet i bøn.¹⁰³ I østkappen havde S. Jørgens kamp med dragen været fremstillet, men også her stod det fundne meget utydeligt.

Kornerup meddeler intet om rester af væggenes udsmykning, men på skibets *vestvæg* viser samtidige fotografier oven på den romanske kampscene (jfr. ovf.) en stump af en fremstilling af de syv dødssynder; et motiv, der har hørt til dommedagsscenen i hvælvet ovenover. Det drejer sig om overkroppen af en lille mand, som i venstre hånd holder en guldring, ud for hvilken der læses minusklerne: »Supe[rbia]« (overmod). Nord derfor ses en større, oprakt hånd med et par streger ud imod manden med ringen. Fremstillingen må have hørt til en såkaldt dødssyndsmand, en nøgen, stående mand, fra hvis krop dele udgår udyr med dødssynderne i skikkelse af

små personer eller optrin. Den oprakte hånd må have været dødssyndemandens højre, hvorfra netop hovedsynden overmod udgår.¹⁰⁴ Da fragmentet fandtes oveni den nordre romanske krigers hoved har dødssyndsmanden været malet på nordre del af det vægfelt, der indfattedes af hvælvet's skjoldbue.

Ornamentik og farver. Ornamentikken var værkstedets vanlige med stregstjerner som baggrund og rankeslyng til udfyldning mellem figurscenerne. En karakteristisk, buende knækbort adskilte hvælvenes hovedscener fra kappeligenes motiver og disse fra de nedre svikler. Ribbernes, skjold- og gjordbuernes ornamentik er ikke nærmere kendt, da disse partier ikke blev egentlig afdækket. Ribberne skal have haft knækborter såvel på undersiden som på siderne.

Det bekræftes delvis af fotografiet (fig. 27), der i skibets midthvælv viser spor af knækborter på ribbesiderne; på undersiden anes dog snarere lidt rankeslyng. Rester af rankeslyng nævnes også på skjold- og gjordbuerne, idet de sidstes undersider dog åbenbart alene havde haft »nogle skjoldlignende eller runde konturer med en stjerneform indeni og anbragte forneden ved vederlaget«. Malerierne var udført på hvidtekalk i farver, der nu kun kendes gennem akvarellerne (jfr. fig. 38-42), ornamentikken næsten alene i rødt, knækborten i rødt og gråt. Dominerende var rødt, i øvrigt sås gråt, brunt, sort og grønt, ofte kontrastfuldt sammenstillet på figurernes dragter.

Maleriernes billedprogram slutter sig som nævnt særlig nært til Dråby kirkes men har i øvrigt paralleller i en række af værkstedets udsmykninger, således i Lyng og Nørre Herlev (korets skabelsesscener),¹⁰⁵ i Mørkøv og Skamstrup (s. 780f., 824f.). Programmet udspiller sig

mellem skabelsen og syndefaldet i øst og menneskets sluttelige forsoning eller fordømmelse i vesthvælvets dommedag. Herimellem skildres jordelivets vilkår og kampen mellem godt og ondt gennem Jesu liv og helgenernes kamp. I vestenden, hvor S. Jørgen stred sin kamp som et godt eksempel, har kirkegængerne åbenbart endvidere kunnet spejle sig i mere kontant opbyggelige motiver som dødssynderne.¹⁰⁶

Skildringerne af S. Laurentius' og Hippolytus' martyrier genfindes i Dråby, Skamstrup og Bregninge (s. 1743), og denne motivkreds synes i det hele at have været særlig yndet af værkstedet.¹⁰⁷ Tveje Merløse kirkes gengivelse af legenderne var specielt udførlig, således kendes motiver som Laurentius' diakonvielse og Hippolytus' dåb ikke fra de øvrige udsmykninger. Andre usædvanlige scener er fremstillingen af Jesus i templet og af dødssyndsmanden.

En *†dekoration* af piller og hvælv med »smukt farvet murmestermaling« omtales 1770.¹⁰⁸



Fig. 43. Malede våbener i altertavlens postament (sml. fig. 46 og 49b) for Christian Hellegaard og Sidsel Dorothea Luxdorff (s. 2994). NE fot. 1994. - Coats of arms for Christian Hellegaard and Sidsel Dorothea Luxdorff on the altar-piece's pedestal (cf. figs. 46 og 49b) commemorating the painting of the altar-piece.



Fig. 44. Indre set mod øst. NE fot. 1981. - Interior to the east.

INVENTAR

Oversigt. Det indre er stærkt præget af H.B. Storcks forsøg på at skabe et romansk kirkeinteriør, eller i det mindste at føre yngre inventarstykker tilbage til deres oprindelige udseende. Alterbordet udførtes som en trækasse, hvis billede af Gudslammet i glorie holdt af to engle er malet af Joakim Skovgaard efter Storcks tegning. Han har ligeledes udformet bordets lave retablel, hvorpå står et mindre kors, og alterskranken tværs over koret. Af det oprindelige middelalderlige inventar er intet bevaret i kirken.

Kirkens romanske døbefont var 1894 revnet, hvorfor den ombyggedes med en, som stod foran stiftsbiblioteket i Roskilde. Krucifikset, der nu hænger på

triumfvæggen, blev i første omgang lagt på loftet. En degnestol i koret er samlet af dele fra 1500'ernes sidste halvdel. Prædikestolen fra 1571 befriedes for de barokke snitværker, som i 1600'ernes anden fjerdedel var anbragt i dens storfelter; i stedet anvendtes de på en ny dørfloj i vest, idet et forslag om at bruge alle fem felter i et pulpiturpanel åbenbart kasseredes. Lorentz Jørgensens altertavle fra 1600'ernes anden halvdel op-hængtes på skibets sydvæg, fordi den, stående på sin rette plads, ville skjule de fremdragne romanske kalkmalerier i apsishvælvet, og stolestaderne, der var mindre end en snes år gamle, fornyedes i overensstemmelse med arkitektens tanker.

Alterbordet, fra 1894,¹⁸ består af en trækasse, som på forsiden smykkes af maleri forestillende Gudslam i glorie holdt af to svævende engle, malet af Joakim Skovgaard efter tegning af H. B. Storck. Farverne er klare: hovedsagelig rødt og grønt med hvidt til englernes dragt og lammets, samt forgyldning. I et *†alterbord* omtales 1842 en *†helgengrav* dækket af en temmelig stor sten; graven indeholdt (*†*)*relikvier* i form af to blystykker omkring benrester, men da den tidligere havde været åbnet, manglede »den sædvanlige pergamentstrimmel«. ⁶¹ De bevarede dele anbragtes ved restaureringen 1894 i det nye alterbord.

†Sidealterbord. Rester af et sidealterbord i skibets sydøsthjørne var bevaret til restaureringen 1893-95 (fig. 11b og 26).

†Alterklæder omtales i 1800'erne som værende i stykker, under arbejde, nyanskaffede eller faldede.²⁵

Alterprydelsen udførtes sammen med alterbordsforsiden; den består af et retabel med firblade hvorimellem mindre cirkelfelter; derover

et latinsk kors.¹⁰⁹ Korsenderne er udformet som rosenknopper, i korsskæringen en udsprungen rose. Farverne svarer til forsidens, rødt og grønt dominerer.

Den tidligere *altertavle* (fig. 46), fra o. 1670, kan tilskrives Lorentz Jørgensens værksted, jfr. den signerede tavle fra 1667 i Gerlev.¹¹⁰ Opbygningen svarer stort set til dennes tavles, blot forestiller de to figurer, der flankerer storfeltets nadverscene, ikke to af evangelisterne, men dyderne Kærlighed og Retfærd. I øvrigt er det en undtagelse at se de to dydebilleder på en af værkstedets altertavler; normalt afbildes Moses og Johannes Døberen. På gesimsstykkernes to konsoller står spir i stedet for figurer. Topfeltet rummer fremstilling af Kristus på korset flankeret af Maria og Johannes. Såvel stor- som topvinger er udformet med vilttert bruske- og bladværk, masker og flammeligende prydelser. Tavlen krones af den velsignende Frelser. På postamentfremspringene sidder våbener (fig. 45) det ene for sognepræst (1633-73) og provst i Merløse herred, »M(agister) S(øren) Mai« (Sø-

Fig. 45. Reliefskærne våbener på altertavlens postamentfremspring (sml. fig. 46) for provst i Merløse herred, sognepræst i Holbæk og Tveje Merløse, magister Søren Mai og formentlig kirkeværgen M L (s. 2992). NE fot. 1981. - *Armorial bearings, carved in relief on the altar-piece's pedestal projection (cf. fig. 46), of the rural dean of Merløse herred (district), vicar of Holbæk and Tveje Merløse, Magister Søren Mai, and probably of the churchwarden M L.*





Fig. 46. Altartavle udført i årene 1650-75 i Lorentz Jørgensens værksted . Siden 1894 ophængt på skibets sydvæg (s. 2992). NE fot. 1981. - Altar-piece made between 1650-15 in Lorentz Jorgensen's workshop. Since 1984 it has hung on the south wall of the nave.



Fig. 47-48. 47. Alterkalk skænket 1730 af Claus Barfoed og Catrine Aarbye, udført af Jens Christensen, København, antagelig 1722. Bæger fra 1800'ernes anden halvdel (s. 2994). NE fot. 1981. 48. Dåbskande af messing, fra o. 1900 (s. 2997). NE fot. 1994. - 47. *Chalice donated in 1730 by Claus Barfoed and Catrine Aarbye, made by Jens Christensen of Copenhagen, probably in 1722. Cup from the second half of the 19th century.* 48. *Baptismal ewer, c. 1900.*

ren Nielsen May), jfr. versaler på skriftbånd nedenunder, det andet med initialerne ML over våbenet med bomærke vel for kirkeværgen.

1894 afætsedes ydre lag maling, og de fremkomne gamle farver og forgyldning opmaldes,¹⁸ hvorefter tavlen står med grågrøn marmorering, rødt, blågrønt og hvidt, alt afdæmpet. I postamentfeltet ses gylden frakturindskrift på sort bund: »Jeg agter Iche at Viide Noget uden Jesum Christum og Hanem kaarsfæsted I Cor: 2 V 2 A(nn)o 1727 Er denne Alter tafvle bekostet at andstryge og staphere af I F (eller H?)...«. ¹¹¹ Nederst våbener (fig. 43) og initialer for C(hristian) H(elle)G(aard) og S(idsel) D(orethea) L(uxdorph). Siden 1894 ophængt på skibets sydvæg.

Altersølv. Kalk og disk, skænket 1730, antagelig fra 1722, kalkens bæger dog fornyet ved

midten af 1800'erne. Kalken (fig. 47) er af vanlig baroktype, 21 cm høj, med sekstunget fod på tilsvarende fodplade og sekskantede skaftled brudt af fladtrykt, midtdelt knop med seks bukler. På foden med graveret skriveskrift kirkeejers navn: »Claus Barfoed Chatrine Aarbye Anno 1730«, og under den mestermærke hvori ICS over 1722 (Bøje 340) for Jens Christensen, København.¹¹² Under det yngre bægers mundingsrand ses fire stempler: rektangulært mestermærke med AM for Anton Michelsen, borgerskab 1841, †1877 (Bøje 1062), Københavnsmærke med ulæseligt årstal, gardeinmærke for Reimar Hinnerup (1840-63) og månedsmærke skytten.

Disken, 13 cm i tv., har smal, kun 1 cm bred fane. I bunden graveret, muligvis yngre, cirkelkors, og under bunden to ens, næsten ud-

slide mestermærker, hvori nu kun læses CS og rest af årstal.

Oblatæske, antagelig samtidig med alterkanden, cylinderformet, 4 cm høj og 10 cm i tv., med reliefstøbt latinsk kors på låget. Under bunden stemplet Cohr for C. M. Cohrs sølv- varenfabrik etableret 1893¹¹³ og lødighedsmærke.

Alterkande, formentlig fra 1942 eller kort forinden, højde 25 cm, med reliefstøbt latinsk kors på korpus. Under bunden, hvor der er stempler som oblatæskens, ses graveret versalindskrift: »Tveje Merløse Kirke som Tak for 27-1-1943«.¹¹⁴ †*Alterkande*, 1844, af porcelæn,²⁵ og tilhørende †*oblatæske*. Sidstnævnte omtalt 1892.¹¹⁵

Sygesæt, siges 1848 nylig at være sat i stand og givet til kirken. Sygehuset havde ikke selv vasa sacra, og kirkens var for store til sygebrug.¹¹⁶ Sættet består nu af en ca. 10 cm høj, enkel kalk med cirkulær fod, som når op til knoppen, og oblatæske, 5 cm i tv. og 3 cm høj, med to udbygninger på siden, sml. Føllenslev s. 1670, fig. 18.

Alterstager (fig. 49), skænket 1724 og sandsynligvis udført på denne tid. Højde 37 cm. Den store fod har karnisformet profil, skaftet balusterled under større kugle; mindre, flad lyseskål som ligger løst. Lysetorn af jern. På foden graverede versaler: »Christian.Helle.gaard« og »Sidsel Dorethea.Lvxdorph« samt på profilled-



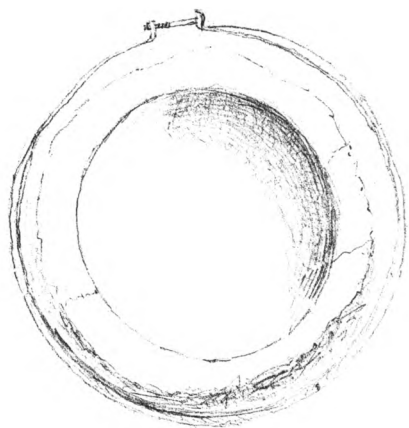
Fig. 49a. Alterstage skænket 1724 af Christian Hellegaard og hustru Sidsel Dorothea Luxdorph (s. 2995). NE fot. 1981. - Altar candlestick donated in 1724 by Christian Hellegaard and Sidsel Dorothea Luxdorph.

Fig. 49b. Graverede våbener på alterstagens fod, sml. fig. 49a og 43 (s. 2996). NE fot. 1994. - Engraved coats of arms on the base of the altar candlestick, cf. figs. 49a and 43.



det deres våbener over årstallet 1724 (fig. 49b), sml. s. 2924. - Syvarmet *stage* med graveret skriveskrift: »Juleaften 1943. I kær Erindring om slægten Kryger af Christiansminde Mølle«. ¹⁹

Messehagler. 1) 1968, grøn, med broderede almueblomster. 2) 1993, hvid, af uld og silke med applikationer af silke i røde og grønne farver med nedlagt guldtråd. Begge haglers broderier er udført af Birthe Krøjgaard og Tove Købke. †*Messehagler.* ¹¹⁷ 1645 nævnes en af rødt fløjel med guldpossement. Patronen, etatsråd [Hans Diderik] Brinck-Seidelin til Eriksholm, siges 1791 nylig



at have skænket en hagel.¹² Ved synsforretningen 1837 var en ny anskaffet.²⁵

†*Messeklokke*, se s. 2970.

Alterskranke, fra 1894,¹⁸ opstillet tværs over koret, med låger i midten, bestående af lave søjleskafter med forholdsvis store baser og kapitæler. Malet i terracotta, okker og grå farver. På begge sider af overliggerens frise en mæanderbort. †*Alterskranke* (sml. fig. 27), formentlig fra 1700'rne, af jern, halvrund, bestående af glatte standere afsluttet af rund knop over håndlisten. Sortmalet.

Font (fig. 51), romansk kumme på fod fra 1894, begge dele af granit. Kummen, 79 cm i tv., af Roskildetype, har tovsnoning langs mundingsranden og afløbshul i bunden. Den enkle fod med vulst foroven udførtes efter tegning af Harald Harpøth, der sammen med Storck 1894 foranledigede overflytningen af kummen, som tilhørte Roskilde domkirke og var opstillet foran stiftsbiblioteket.¹¹⁸ Den fik plads i korets nordvesthjørne.

Kirkens romanske **font* (fig. 50), af granit, 65-68 cm i tv., har cylinderformet fod og kumme med afløbshul i bunden. Kummen er revnet, hvorfor den tidligere var holdt sammen af jernbånd, som nu er fjernet. 1860 stod fonten i tårnrummet (jfr. fig. 21 og 26). Efter overflytningen til Roskilde, hvor den først stod ude, er fonten senere overflyttet til Roskilde Museum (inv. nr. 98-55).¹¹⁹

Dåbsfad, o. 1550, tv. 52 cm, med drevet fremstilling af *Bebudelsen* i bunden. Udenom relieffet er to rækker delvis udpudset majuskelskrift. På fanen ses stemplede ornamenter, inderst stjerner, yderst blomster på tredelt stilk, nær beslægtet med fadet i Holbæk (s. 2865).

Fig. 50. Opmåling 1:15 (i Nationalmuseet) af kirkens **font* indtil 1894, nu i Roskilde Museum (s. 2996). - *Measured drawing (in the National Museum) of the *font until 1894, now in Roskilde Museum.*

Fig. 51. Romansk døbefont af granit med kumme af Roskildetype på fod fra 1894 (s. 2996). NE fot. 1981.

- *Present Romanesque granite font base from 1894.*

Dåbskande (fig. 48), o. 1900, af messing, 35 cm høj, på cikulær fod, som sammensnøres under korpus af let konisk form og med bred hældetud.

Korbuekrucifiks (fig. 52), o. 1500 på sekundært korstræ. Hovedet, med snoet tornekrone, hæl-der stærkt til højre, øjnene er lukkede, næsen lang og lige, hår og skæg lokket. Brystet er stærkt hvælvet med markerede ribben og vunde i Kristi højre side. Lændeklædet er snævert, men ret frit behandlet, benene med de knortede knæ bøjede. Naturlig karnation, grøn tornekrone og rødgyldent lændeklæde. Krucifikset blev ved kirkens reparation 1842 lagt op på loftet.⁶¹ 1895 foretoges en prøveophængning på »korvæggen«, måske den nuværende plads på triumfvæggen, nord for korbuen.

Prædikestolen (fig. 54) har reliefskåret årstal 1571, himlen er formentlig lidt yngre, mens underbaldakinen og opgangen udførtes 1894. Kurven består af fem fag adskilt af retkantede frem-spring med glat smalfyldning på forsiden. Postamentet og den lidt lavere gesims er delt på samme måde og har tandsnit under de adskil-

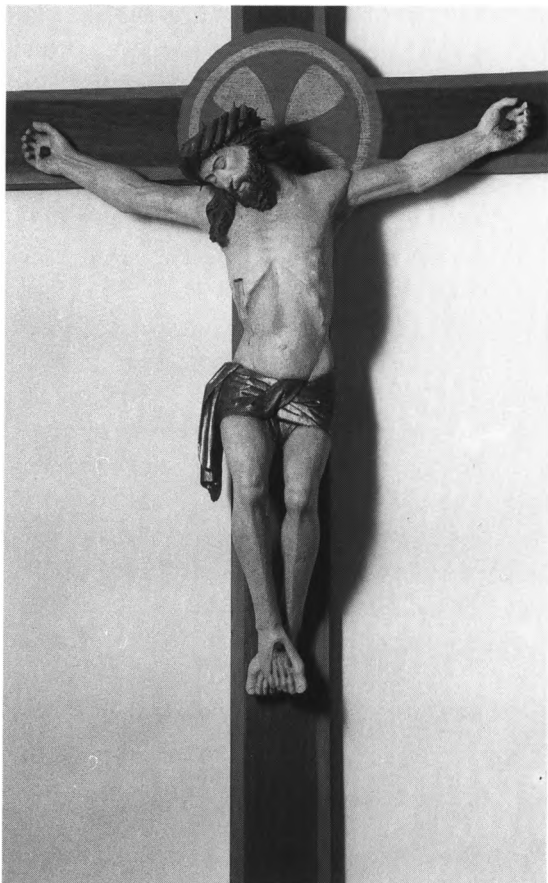


Fig. 52. Krucifiks fra o. 1500, på yngre korstræ (s. 2997). NE fot. 1981. - *Crucifix presumably c. 1500, on a later cross.*



lende proffillister. Stolens indskrifter synes oprindelig at have været reliefskårne, som det endnu er tilfældet i felterne nærmest væggen; de er sandsynligvis fjernet i forbindelse med moderniseringen i 1600'ernes anden fjerdedel,¹²⁰ da de billedskærerarbejder, der nu sidder på dørflojen i skibets vestende, anbragtes på stolen. Før 1894 var kurvens frise-felter ombyttede. Den svejfede underbaldakin fra samme tid er udført som en fra 1600'erne. Den tidligere *underbaldakin* var pyramideformet med ribber på hjørnerne (sml. fig. 27). 1810 anbefalede synet en fornyelse af bunden.¹²¹

Stafferingen er den oprindelige, opmalet ved fremdragelsen 1894, bestående af rødmalet maureske på grå bund i storfelterne og på under-

baldakinen; desuden er anvendt grønt og guld. I friseelterne læses: »Labia sacerdot: custodie scientiam et lege(m) req(ui)re(nt) ex ore eivs malach(ias) 2 c(ap) 7 an(n)o d(o)min(i) 1571« (thi en præstes læber skal bevare kundskab, og de skal søge lov af hans mund, thi han er den herre Zebaoths engel. 2. kap. 7. (vers). År 1571). Og i postamentfelterne gentages: »Ut ex: ore eius malach: 7C: tt an(n)o d(omi)ni 1571«.

Opgangspanelet har to profillisteindrammede felter og står med en staffering svarende til stolens.

Himlen, fra o. 1600, er regelmæssigt formet med fem sider foruden en længere mod væggen. Undersiden deles af lister i seks felter, hvori antagelig støbte, forgyldte stjerner. Gesimsen har glatte friseelter afbrudt på hjørnerne af vinkel-dannede fremspring; derunder sidder engleho-ved (fig. 56), som udmærker sig ved en frugt-krans om panden, belægtet med Mikkel van Gronnings, sml. f.eks. prædikestolen fra 1588



Fig. 53. Degnestol sammenstykket af dele fra forskellig tid (s. 3000). NE fot. 1981. - *Parish clerk's chair pieced together from parts of various periods.*



Fig. 54. Prædikestol med reliefskåret årstal 1571; himlen antagelig lidt yngre, underbaldakin og opgang fra 1894 (s. 2997). NE fot. 1981. - *Pulpit with date 1571 carved in relief; the sounding-board is probably a little younger, the base and staircase date from 1894.*

i Århus domkirke (DK. Århus s. 556 med fig. 335-36), men næppe udført af denne billedskærer. Imellem dem udsavede hængestykker formet som oprullede volutter. Undersiden er blå, og i friseelterne ses versalindskrift svarende til kurvens: »Labia enim sacerdotis cvstodivnt scientiam et legem reqvirent ex ore eivs malz«. Ophængt i fire snoede, rødmaledede smedejernstænger.

Før 1894 var stolen opstillet ved skibets sydvæg i østfagets vesthjørne, med opgang langs væggen, efter restaureringen i skibets sydøsthjørne, med opgang langs triumfvæggen.

Stolestader, fra 1894,¹⁸ jfr. reliefskærne versaler på lågen ved prædikestolsopgangen: »Anno d(omi)ni 1894«; kun mellem de to østligste stole er der døre. Gavlene, der er vandret afskåret foroven, har »oldnordiske« reliefskæringer i rek-

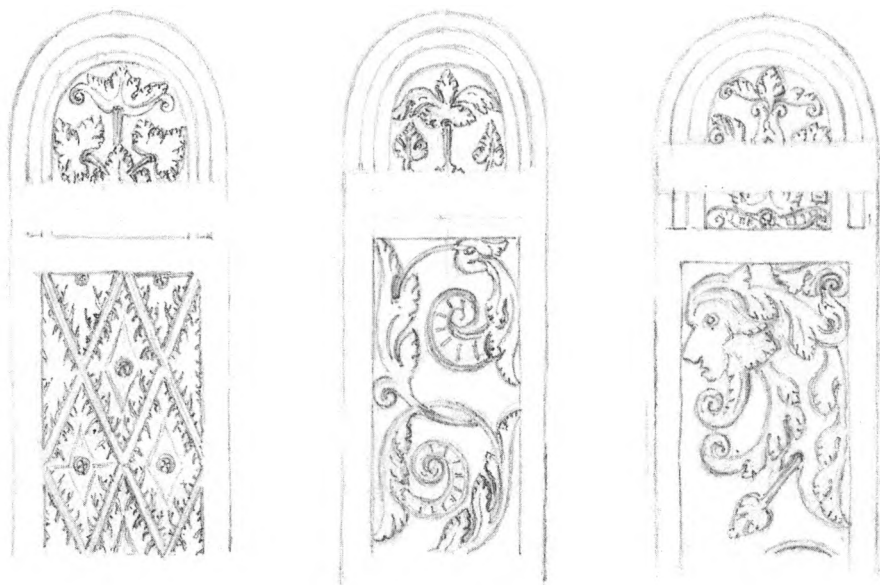


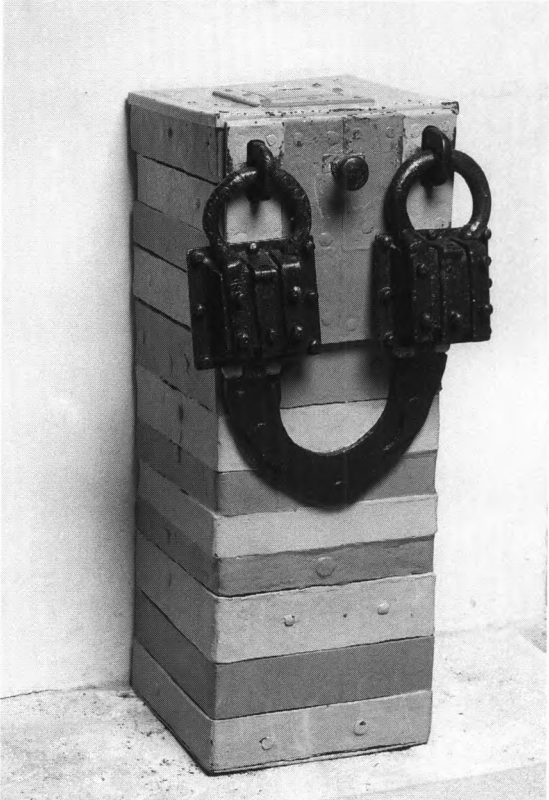
Fig. 55. Tegninger i blyant og tusch fra 1861 ved F. Uldall. †Stolestadegavle fra 1500'ernes sidste fjerdedel, senere savet af forneden (s. 3000). I skitsebog i privateje. - Drawings in pencil and ink dated 1861. †Bench-ends from the last quarter of the 16th century (later cut off below). Privately owned sketchbook.





Fig. 56. Englehoved på prædikestolshimlen, sml. fig. 54 (s. 2998). NE fot. 1994. - *Angel's head on the sounding-board of the pulpit, cf. fig. 54.*

Fig. 57. Pengeblok fra 1600'rne? (s. 3001). NE fot. 1981. - *Alms post, 17th century?*



tangulært felt. De står i bonet træ. Langs væggene er samtidige paneler i højde med gavlene. †*Stolestader*, fra 1500'rnas sidste fjerdedel, muligvis 1582 (jfr. nedenfor). En tegning fra 1861 (fig. 55) viser syv gavle beslægtede med stolegavlene i f.eks. den nærliggende Søstrup og i Slots Bjergby.¹²² Under den halvrunde afslutning foroven var reliefskåret, symmetrisk bladornament eller fuglehoved inden for hulkant; et rektangulært felt nednunder udfyldtes af bladværk svarende til topfeltets, eller et dyr eksempelvis en løve eller drage stående på bagbenene. Allerede da tegningen udførtes var gavlenes nedre del savet af. 1732²³ nævnes stole fra 1582 og 1665; de sidstes udseende kendes ikke, med mindre det er de gavle med trekantgavl og tinder, der ses på snittet fra 1860 (fig. 26). Dog antyder tinderne et tidligere forfærdigelsestidspunkt. Disse stolegavle var opstillet i sydsiden, mens de halvrundt afsluttede stod i nord. 1732 opregnes 11 stole til lige med de gårde, i Hellestrup (sml. †gravsten), Langerød, Merløse og Tostrup, som de tilhørte. Kvinderne siges at »stå« lige over for deres mænd. 1804 omtales stolene som værende lukkede,⁷² dvs. forsynede med døre. 1860 trængte de til maling overalt,²⁵ og 1877 udførte snedkermester S. Bjerring i Holbæk 23 nye, efter Storcks mening meget uheldige, stole med svungne gavle, jfr. fig. 27.¹²³

Rester af †*murede bænke* langs skibets vægge borthuggedes ved restaureringen.

Degnestolen (fig. 53), er sammensat af dele fra forskellig tid. Ældst er to af forsiddens felter med primitivt skåret bladværk, som det kendes fra f.eks. Fårevejle (s. 2436) og ses på tegningen af †stolegavle fra 1500'rnas sidste fjerdedel. Arkadefeltet nedenunder kan med sine akantustreblade i sviklerne være samtidigt, mens de flankerende toskanske pilastre muligvis er jævnalderende. De tre gavle har pilastre som forsiddens og afsluttes af trekantgavl med tandsnit under profillisterne. Sæde og rygstød fra 1894.

Siden 1894 marmoreret i grågrønne toner med en hvid lilje, af Joakim Skovgaard? i forsiddens arkadefelt og i gesimsens frisefelt en renaissancekartouche. Mellem gavlenes pilastre er malet løvehoved med ring i flaben, hvori hæn-



Fig. 58. Detaljer fra 1625-50, oprindeligt anbragt på prædikestolen, siden 1894 på dørløj, sml. fig. 60-61 (s. 3002). NE fot. 1981. - *Details from 1625-50, originally on the pulpit, since 1894 on a door, cf. figs. 60-61. Lion's mask on console, cherub and head of term.*

ger rød snor med kvaster. Ved restaureringen flyttet fra korbuens nordside til korets sydvesthjørne.

†*Præstestol?* 1892 nævnes et trægitter til præstens stol,¹²⁴ sml. s. 2972 og fig. 26.

Skab. En niche fremkommet 1894 (sml. s. 2958) lukkes af nygotisk låge. I korets nordvæg.

Pengeblok (fig. 57), 1600'rne?, 85 cm høj, kommer muligvis fra Helligåndskirken i København,¹²⁵ kvadratisk, dækket af 12 vandrette, tætsiddende jernbånd af lidt forskellig bredde. Den ene sides øverste tredjedel fungerer som låge; to af dens jernbånd lukker over svære øskener med store hængelåse af hvilke den ene er fornyet. Jerndækket låg hvori pengeslids. Træet har fået en konserverende behandling, jernbåndene er skiftevis lysere og mørkere grå, hængelåsene sorte. I skibets vestende. †*Pengeblok.* 1843 omtales pengeblokkene.¹²⁶

Pengebøsse, o. 1900, af messing, udført efter tegning af Martin Nyrop med græsk kors i relief (sml. Rørvig s. 2079).

Dørfløje, fra 1894, sortmalede på ydersiden, brune indvendig.¹⁸ På en fløj lige inden for yder-



Fig. 59. Dørfløj fra restaureringen 1894 (s. 3001). NE fot. 1981. - *Door from the restoration 1894.*



Fig. 60. Dørfloj fra 1894 (s. 3002), med relieffer fra 1625-50, indtil restaureringen anbragt på prædikestolen (sml. fig. 54, 58 og 61). NE fot. 1981. - *Door from 1894 with reliefs from 1625-50, part of the pulpit until the restoration, cf. figs. 54, 58 and 61.*

døren i tårnrummet (fig. 60) anbragtes de udskæringer fra o. 1625-50, der fjernedes fra prædikestolen. Det drejer sig om fire felter, seks hermer og ni knægte; af disse har fire engleoved, resten løvemasker (fig. 58). Felterne (fig. 61) rummer flade, ikke så store niches med figurer i relief forestillende Kristus med verdenskuglen i venstre hånd og højre løftet velsignende samt tre af evangelisterne: Mattæus, Markus og Lukas hver med sit symbol ved fødderne.¹²⁷ Alle seks hermer er genanvendt; de forestiller dyr:

- 1) Antagelig Troen med kalk i højre hånd, venstre, som er brækket af, har muligvis holdt kors,
- 2) ? kunne forventes at være Håbet med fugl eller anker, men attribut mangler,
- 3) Kærlighed med barn på højre arm og, usædvanligt, en blomst i venstre hånd,
- 4) Retfærd med afbrækket attribut, sværd? i højre hånd og vægtlod i venstre,
- 5) Klogskab med slange snoet om højre arm og håndtag eller hæfte i venstre, samt
- 6) Styrke med søjleskaft. 1895 siges, at kun en ubetydelig rest af den ældre rige forgyldning og forsvølvning var tilbage før restaureringen, da den nuværende gråmarmorering med gyldne detaljer påførtes.

En anden af dørflojerne fra 1894 efterligner en dør fra 1600'ernes første halvdel (fig. 59). Den har to arkadefelter, hvis pilastre og bueslag smykkes af skællagte skiver med dråbeformet nedhæng eller slyngbånd. Foroven trekantgavl med æggestav over tandsnit under de tre siders lister. Postament og gesims har hver tre rudebasser. Lysegrå. Mellem våbenhus og skib.

†*Pulpitur*. 1804 nævnes et nyt pulpitur for ungdommen.⁷²

Orgel, 1974, med 11 stemmer, to manualer og pedal, bygget af P. Bruhn & Søn, Årslev. Disposition: Hovedværk: Spidsgamba 8', Principal 4', Blokfløjte 2', Mixtur II—III, Træregal 8'. Positiv: Gedakt 8', Rørfløjte 4', Principal 2', Kvint 1 1/3'. Pedal: Subbas 16', Rørfløjte 8'. Fælles tremulant for manualværkerne. Tegnet af Rolf Graae og Erling Jessen i samarbejde med orgelbyggeriet; farver og forgyldning er udført efter udkast af Ernst Trier. Manualværkerne er anbragt i et centralt placeret hus med sydvendt spillebord; pedalkværket står ved sydvæggen. På vestgalleriet.

**Orgel*, fra 1896, med fem stemmer, bygget af A. H. Busch & Sønner, København, om-disponeret 1938 og udvidet 1959 af A. C. Zachariasen & Søn. Orglet var formentlig kirkens første;¹²⁸ dets udskårne og bemalede facade, udført efter tegning af Storck, med tre rektangulære, pibløse felter og kvadratgitre, ligger på kirkens loft. Siden 1974 i Østre kapel, Holbæk. En *†stemmegaffel* anføres i inventarlisterne fra 1862 og 1895.¹²⁹

Fig. 61. Detalje af dørføj fra 1894, Troen med kalk, evangelisten Mat-tæus og uidentificeret dydefigur, muligvis Hå-bet (s. 3002). NE fot. 1994. - *Detail of door from 1894. Faith, panel with St. Matthew and unidentified Virtne, probably Hope.*



Salmenummertavler, fra 1894, tegnet af Harald Harpøth, med trekantgavl foroven og hylde fornedet, til skydenumre. To *†tavler*, fra 17-1800'erne, med buetunge og hjerteformet udsavning foroven ses på ældre fotografi (fig. 27). Sortmalede, med hvid fraktur: »Før Prædiken« og »efter Prædiken«. Ophængt på hver side af korbuen.

Fire *lysekroner* fra 1894, i barokform med to gange seks arme, ophængt i snoede smedjernstænger, i skibet. En dobbelt *lysearm* ved prædikestolen og to i koret er ligeledes af nyere dato.

Klokker. 1) (Fig. 62) 1621, støbt af Rolf Borchartsen. Tvm. 83 cm. Mellem rammelister indskrift med reliefversaler, hvis n'er er spejlvendt ligesom dateringens 2-tal: »Mikel Therkelsen og Matz Nielsen kirkewerger lod støbe denne klake« og nedenunder »Rvdolf Borgharts anno 1621«. Over indskriften reliefstøbt bort (fig. 62a), identisk med den på samme støbers klokke

i kirken på Sejerø (s. 2041, fig. 65), og under skriften en tilsvarende bladbort.

2) 1862, støbt i Anker Heegaards Støberi paa Frederiksværk, tv. 75 cm, af *†klokke* fra 1587 (jfr. nedenfor).

1829 og 1830 bemærkedes, at klokken i nordre tårn var revnet.¹³⁰ Klokkerne hang tidligere i tårnene, siden restaureringen 1895 hænger de i den da opførte klokkestabel på kirkegården.

†Klokker. Ved afleveringen 1528¹³¹ afgav kirken én klokke, 1772¹⁰⁸ omtales to. Den mindste havde hverken årstal eller indskrift, men den største fra 1587,⁶¹ støbt af Matthias Benninck [Lybæk], bar følgende latinske indskrift: »Dum trahor audite voco vos ad gaudia vitæ. A(nn)o 1587. Mathias Benninck me fecit« (Lyt, når jeg trækkes. Jeg kalder Eder til livets glæder. M.B. gjorde mig år 1587). Skriften var, ligesom på en klokke fra 1576 i Tisted, trukket sammen i én sætning. Omstøbt 1862 hos Anker Heegaard.¹³²

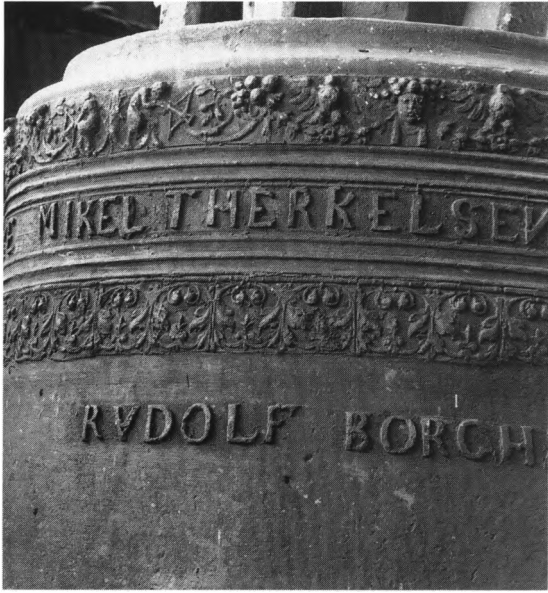


Fig. 62a. Detalje af klokke nr. 1. NE fot. 1994. - *Detail of bell no. 1, cf. fig. 62b.*

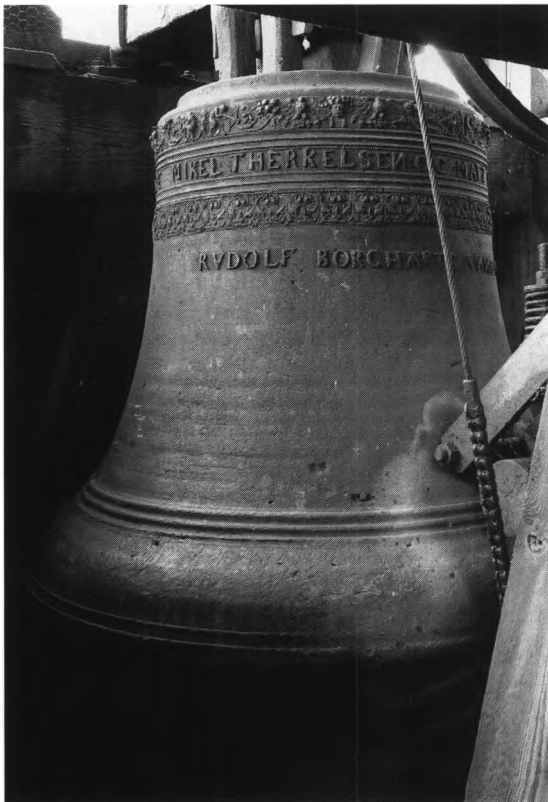


Fig. 62b. Klokke støbt 1621 af Rolf Borchartsen (s. 3003). NE fot. 1994. - *Bell no. 1 cast in 1621 by Rolf Borchartsen.*

GRAVMINDER

Middelalderlige murede grave. 1) 11-1200'rne. Trapezformet, af frådsten. Længde $3\frac{1}{4}$ alen, højden ved hovedet $\frac{3}{4}$ alen, ved fødderne $\frac{1}{2}$ alen. »Pladerne passede så nøje, var så vel tilmurede og tilmuringen så hvid, at det så ud, som havde begravelsen nyligt fundet sted«, berettes det ved fundet 1831.⁶¹ Af skelettet var bevaret kraniet og nogle knogler af underkroppen. På kirkegården nord for kirken.

2) 11-1200'rne. Trapezformet med hovedrum; langsiderne let krummede. Indvendige mål: 178x41-31 cm. Opmuret i ler af ca. 10 cm tykke frådstensflager, der tillige havde fundet anvendelse til låget. Hovedrummet var dannet af to kantstillede sten i vestenden og bunden udgjordes af det faste undergrundsier. Graven indeholdt et velbevaret mandsskelet. Fundet 1894 nær kirkens sydvesthjørnet.

Under restaureringen 1893-95 fandt man desuden et par *jordfæstebegravelser* inde i kirken, dels under altret, uden spor af kister eller murede grave, dels under korbuen, hvor der i en forstyrret grav blandt murbrokker og store dæksten var levn af en kiste, formodentlig fra 1600'nes slutning (jfr. ndf.).

†Gravsten. Endnu 1772 sås i kirken tre »Jordbegravelser med Monumenter« med læselige indskrifter,¹⁰⁸ men 1809 var »de på gulvet omflyttede ligsten« aldeles udslidte og ikke til at tyde. 1) Sidse Madsdatter, Hellestrup, †1674.

2) Karen Nielsdatter af Hellestrup, †1678.

3) Niels Larsen, tømmermand af Meerløse, †1680.

Gravflise. O 1656, ... over ... kvinde ... †1656. Fragment af tegl, 19x19 cm, 2,5 cm tyk, med grøn glasur og indskrift med fordybede versaler. Mørtelrester antyder, at flisen formentlig har været genanvendt som bygnings- eller fyldmateriale. Siden 1900'nes begyndelse i »museum« i tårnet.

Fire *kistehåndtag*, af jern, og en gennembrudt plade af samme materiale, formentlig fra slutningen af 1600'rne, blev 1894 fundet i en grav under korbuen (sml. ovf.). Siden 1900'nes begyndelse i »museum« i tårnet.

**Mindeplader.* 1) 1871. Andreas Christian Dons, *4. nov. 1845, †5. juni 1871. Oval plade af sølv, 15x21,5 cm, med graveret skriveskrift. På bagsiden stemplet mestermærke for Johan Gottlieb Westi (Bøje 1776), og Holbæks bymærke (Bøje 1758). Efter i mange år at have ligget i tårnet blev den 1992, sammen med nr. 2 skænket til Holbæk Museum¹³³ (uden inv. nr.).

2) 1877. Hans Bergishagen Dons, forpagter på Holbæk Ladegaard, *19. april 1799, †15. okt. 1877. I øvrigt som nr. 1.

(†)Kirkegårdsmonument. 1) O.1848. Ane Pedersen, født Larsen, gårdkone i Mehrløse, *24. juni 1785, †8. jan. 1848.

2) O.1875. Peder Pedersen, gårdmand i Merløse, *6. jan. 1789, †26. febr. 1875.

To hvide marmortavler, 58x40 cm, med indskrift i fordybte versaler. Nu uden indfatninger. På kirkens loft.

*Kirkegårdsmonument. O.1849. Over gårdkone Maren Pedersdatter, *9. febr. 1821 i Thstrup, †7. marts 1849 i Merløse. Langt gravvers ved hendes efterladte børn K. K., A. M. og H. P. samt hendes mand Poul L... ? Fyrretræsplade, 82x35 cm, brungrå med grå ramme og sortmalet skriveskrift. På bagsiden spor af stolpe, som har båret pladen. Indtil 1984 på loftet i den gamle skole i Tveje Merløse, nu i Holbæk Museum (uden inv. nr.).¹³⁴

†Kirkegårdsmonument, af træ. På stik fra 1800'erne ses adskillige monumenter i form af træplader monteret på stolper (jfr. ovf.). På fotografi 1893 et tilsvarende monument, sammensat af lys tavle med sort indskrift, flankeret af kuglebalustre og med buet volutgavl, på kraftig stolpe.

Støbejernskors (fig. 63), 1800'ernes anden halvdel, højde ca. 120 cm, postament med indskrift gået tabt. Korsenderne er rundbuede med skuldre og korset dekoreret med gennembrudte plantemotiver inden for profileret ramme: For neden efeuranker og valmuekapsler, i korsarmene og på øvre stamme store palmeblade med valmuekapsel for enden. Afbrudt fra lille fodstykke med kvadratisk blanding.¹³⁵ Gravstedet markeres af marmorplade med fordybet, forgyldt versalindskrift: Vandværksbestyrer Oscar



Fig. 63. Støbejernskors fra 1800'ernes anden halvdel (s. 3005). NE fot. 1994. - *Cast iron cross from the second half of the 19th century.*

Flindts familiegravsted. I kirkegårdens nordvesthjørne, neden for klokkestabelen.

†*Støbejernsrammer*, fra 1800'ernes anden halvdel? (sml. Højby s. 2183), ovale, hvidmalede med sorte indskrifter, ses på ældre fotografi, og på fotografier fra 1900 og 1938 ses enkelte †*støbejernsgitre*, hvoraf et endnu 1959 og 1962 krævedes vedligeholdt eller fjernet.¹⁹

KILDER OG HENVISNINGER

RA. Privatarbiver. Fl. B. Storck. Sager vedr. Restaurering af Kirkerne i Maribo, Merløse, Præstø, Ringsted og Roskilde, 1890-1909. - LA. *Pastoratsarkivet, Holbæk pastorat. A 2. Kirkebog for Merløse 1698-1814. - A 2. Embedsbog 1844-75. - A3. Sognepræstens korrespondance 1816-26, 1828, 1829-35, 1835-41, 1842-48, 1858-68. A 3. Sognepræstens journaler for ankommen og afsendt korrespondance 1847-94. - Holbæk rådstues arkiv.*

W 4. Fundatser, gavebreve m.m. vedr. Holbæk kirke, skole og fatige 1613-1821. - Kongelige bygningsinspektører. professor H. B. Storcks papirer vedr. restaureringen af merløse kirke 1892-95. - pastoratsarkivet. Roskilde domkirke. Kirkeinspektionens rgsk. G. Roskilde Domkapitels regk. 1591-1676. - NM2. Håndskriftsaml. F. Uldall. Om de danske Landsbykirker. Optegnelser I, 1864, lf. - Ved embedet. Kirkeprotokol for Tveje Merløse kirke 1950-(84). - Se i øvrigt arkivalier for Holbæk amt i almindelighed s. 50.

NM2. Præsteindberetning til Oldsagskommissionen 1809. Indberetninger ved J. Kornerup 1892-94 (kalkmalerier), Harald Harpøth 1893 (kalkmalerier), Harald Harpøth 1893-94 (dagbøger over reparationer ved Merløse kirke), Chr. Axel Jensen 1910 (inventar), Johs. Hertz 1971 (tårnknap), Mogens Larsen 1972 og 1985 (inventar), Robert Smalley 1974 (kalkmalerier), Marie-Louise Jørgensen 1981 (inventar), Ole Dufour 1987 (inventar), Ole Dufour 1990 (våbenhusloft). Peter Zeeberg har været konsulent vedrørende latinske indskrifter. - Bygningsbeskrivelse ved Mogens Vedsø, kalkmalerier ved Ebbe Nyborg, inventar ved Marie-Louise Jørgensen og gravminder ved Lars Grambye. Redaktionen afsluttet 1994.

Tegninger. NM2. Prospekter og plan ved J. D. Herholdt 1850. - Tryk af prospekt ved J. Kornerup 1854. - Detalje af tårgalleri ved Heinrich Hansen, udat. - Plan, snit og opstalt ved F. Uldall 1860. - Prospekter [ved F. Uldall?] 1863 og udat. - Tryk af stolegavle ved F. Uldall, udat. - Plan og opstalt, usign., udat. - Planer, snit og opstalter ved H. B. Storck 1888. - Måleblade, opmålinger af detaljer og restaureringsforslag af detaljer vedr. bygning og inventar ved H. B. Storck [og Harald Harpøth m.fl.] 1888-95. - Restaureringsforslag med plan, snit og opstalter ved H. B. Storck 1892. - Akvareller af interiør med kalkmalerier ved H. B. Storck, udat. - Akvareller af kalkmalerier ved J. Kornerup 1892-94. - Prospekt ved J. Kornerup 1893. - Opmåling af vinduesramme ved V. Koch 1893. - Plan, snit og måleblad af muret grav ved Harald Harpøth 1894. - Tegning af kirkegårdsportal ved V.J. Mørk Hansen 1898. - Plan af kirkegård ved L. Petersen 1905. - Plan af kirkegård, usign., udat. - Plan ved C. G. Schultz 1936. - Tegning af sten med palmetornament ved I. Arthur-Nielsen 1958. - Formsten, usign., udat. - Opmålinger af gulvfliser, gravflise og munkesten med indridsning ved Birgit Als Hansen 1977-78. - Tryk af restaureringsforslag vedr. klokkehuset ved Karl Sørensen og Leif Bahn 1978. - Tryk af restaureringsforslag vedr. tvillingtårnet ved Karl Sørensen og Leif Bahn 1978-80. - Plan og rekonstruktioner ved M. Vedsø 1994. - Kgl.Bibl. 2°. 61 og 66. Johan Gottfred Burman Becker: Tegninger af Danske Kirker, Monumenter, Døbefonter, Gravstene og andre mærkelige Alderdomslevninger. - Kunstakademiets bibliotek. Projekter

til kirkegårdslåger, klokkehus, våbenhus, bemaling af lofter, rekonstruktion af galleri samt inventar ved H. B. Storck [og Harald Harpøth] 1892-95. - Privat-eje. Eksteriør sign. FL (18)75. - Stolegavle i skitsebog ved F. Uldall 1861. - Detaljer i skitsebog ved J. Vilh. Petersen 1875.

Notebøger. NM2. J. Kornerup II, 43; VI, 56, 79f.; VII, 21f., 34f.; X, 13; XIV, 7f. og XVII, 87. - F. Uldall I, 107f. - C. M. Smidt XXVII, 19-25. - J.J. A. Worsaae XX, 40.

Litteratur. ÆldNordArch. 2. samling 4 rk. - A. Knudsen: Tveje Merløse Kirke, Danmarks eneste Fraadstenskirke med Tvillingtårne. Dens Historie, Udseende og Restauration, Holbæk 1896 (Knudsen).

¹ SRD IV, 473. DiplDan., DaRigBr. 1. rk. III, nr. 253.

² M. Mackeprang: Tveje Merløse - Fjenneslev, i Årb-OldkHist. 1907, s. 45.

³ DiplDan., DaRigBr. 1. rk. IV, nr. 104.

⁴ Roskildebispens jordebog s. 160.

⁵ Roskilde kapitels jordebog s. 86 og 217.

⁶ Holger Fr. Rørdam: Danske Kirkelove I, 1883, s. 439.

⁷ Landebogen s. 157.

⁸ RA. DaKanc. A 28. 1630-1702. Fortegnelse og div. dok. vedr. kirker og sognekald.

⁹ RA. Rtk. 2243.281. Sjællands stifts renteskriverkontor. Specifikation over konge- og kirketiender.

¹⁰ Kronens Skøder IV, 391.

¹¹ 12.juli 1729 testamenterede Christian Hellegaard bl.a. til sin søsterdatter og kaptajn Barfoeds søn, der var opkaldt efter ham, ...600 rdl., som skulle blive stående i hans gård, tillige med Merløse kirke på 1. prioritet (jfr. note 112). Sml. Albert Thomsen: Holbæk Købstads Historie, 1936-42, I, 429, 434 og 439.

¹² RA. DaKanc. F47. Indb. fra gejstligheden om kirkerens tilstand.

¹³ Jfr. note 12 og RA. DaKanc. A30. 1809. Fortegnelser over kirker og disses ejere.

¹⁴ NM2. Håndskriftsaml. Indb. vedr. Sjælland til Thurah og Hoffman II, 1773, jfr. DaAtlas s. 170.

¹⁵ Jens Peter Jensen: Af Jacob Hansens Erindringer, i ÅrbHolbæk 1933, s. 18.

¹⁶ Andrea E. Sørensen: Fra Tveje Merløse Kirke, i ÅrbHolbæk 1951, s. 88, jfr. også Knudsen, s. 8.

¹⁷ Knudsen, s. 14 og LA. Pastoratsarkivet. Sognepræstens korrespondancesager.

¹⁸ LA. Kgl. bygningsinsp. Storck. 1892-95.

¹⁹ Ved embedet. Kirkeprot. 1950-(84).

²⁰ RA. Kultusmin. 1. Dep. 1848-1916. Journalsager og note 18.

²¹ RA. Rtk. 1713-19. Sjællands stifts kirkeresk. og NM2 Håndskriftsaml. Indb. vedr. Sjælland til Thurah og Hoffman II, 1773.

²² LA. Stiftsovrighedsarkivet. Kommune sager. 1729-

1818 og Ved embedet. Tjæreby. Fr.borg amt. Kaldsbog 1738.

²³ LA. Pastoratsarkivet. Kirkebog for Merløse. 1698-1814.

²⁴ Knudsen, s. 14.

²⁵ LA. Tuse og Merløse hrdr.s provsti. 1824-1900. Synsforretningsprot.

²⁶ Restaureringen har efterladt sig et usædvanlig righoldigt dokumentationsmateriale i form af talrige tegninger og notater samt to restaureringsdagbøger ført af restaureringens konduktør, arkitekt Harald Harpøth; desuden er korrespondancen mellem denne og H. B. Storck bevaret (i NM2). Vedr. restaureringen i øvrigt, se s. 2972.

²⁷ Murværket blev senere overpudset; på tårnernes mod hinanden vendende sider er konstateret puds på østhjørnerne, der senere, formentlig o. 1450, blev dækket af en forhøjelse af muren mellem de to tårne (jfr. s. 2966).

²⁸ Nu i kirkens »museum« i tvillingtårnernes tredje stokværk.

²⁹ Frådstenen lod sig langt lettere forarbejde til brug i piller og arkadebuer samt andre muråbninger.

³⁰ Branden har fundet sted før indbygningen af korets hvælv, idet døren blev tilmuret senest ved dette opførelse.

³¹ Det er næppe tilfældigt, at den øvre afslutning er sammenfaldende med det udvendigt synlige materialeskift mellem kamp og frådsten.

³² Syddøren blev midlertidigt genåbnet ved restaureringen og bjælkeoverdækningen udtaget; en af bjælkerne opbevares i kirkens »museum«, jfr. note 28.

³³ V. Koch: Vinduesrammer af egetræ, i ÅrbOldk-Hist. 1898, s. 63-65.

³⁴ Niels Bonde et al.: Dendrokronologiske dateringsundersøgelser på Nationalmuseet 1994, i Arkæologiske udgravninger i Danmark 1994, under udgivelse.

³⁵ Spor af lignende gavldækorationer træffes kun sjældent. Et eksempel kendes fra Å kirke (DK. Bornholm s. 141).

³⁶ Tilsvarende aflastningsbuer findes ved enkelte andre sjællandske kirker, jfr. Vallekilde (s. 2481).

En sætning i murværket har forårsaget en deformation af cirkelslaget og en delvis udskridning af stikkets nordligste del. Sporene heraf er delvis udslettede ved restaureringen 1893-95.

³⁷ Betegnelsen skal ikke nødvendigvis opfattes bogstaveligt, idet der ganske vist en tid lang, frem til H. B. Storcks restaurering, var ophængt klokker her, men det behøver ikke at være den oprindelige funktion af de to tårnstokværk, der er meget snævre og kun vanskeligt levner plads til dette formål.

³⁸ Ved restaureringen øgedes kuplernes højde en smule (sml. fig. 12 og 16), således at skaftet under tårnknapperne i dag fremtræder kortere end før restaureringen.

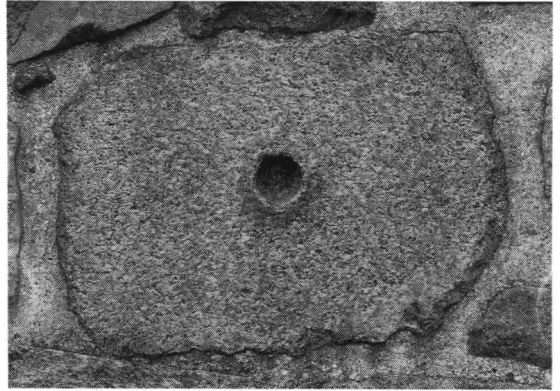


Fig. 64. Kværnsten i skibets nordmur nær østhjørnet (s. 2956). NE fot. 1994. - *Millstone in the north wall of the nave, close to the east corner.*

³⁹ Tilsvarende har det nedre stokværk i tårnanlæggene i Vallekilde (s. 2481) og Tårnby (DK. Kbh. Amt s. 281 og Elna Møller: Taarnby, i NMArb. 1946, s. 39-46) samt herskabsgalleriet i Viskinge (s. 1861) været overdækket med flade trælofter.

På Heinrich Hansens plan af kirken i »Danske Mindesmærker«, tavle VI, fig. II (det pågældende hefte udkom 1862), er indtegnet tre krydshvælv adskilt af brede jordbuer, og disse omtales tillige i den ledsagende tekst af J.J. A. Worsaae. Nogle år tidligere (1859) skriver Worsaae i en notebog, at tårnrummet havde fladt loft, mens F. Uldall (1864) i sin beskrivelse af kirken omtaler, at hvælvene i tårnrummet var fjernede for få år siden, hvilket han gentager nogle år senere i F. Uldall: Om de danske Landsbykirker og deres Istandsættelse, i KirkehistSaml. 2. rk. IV, 1867-68, s. 116. Ligeledes anfører J. B. Løffler: Udsigt over Danmarks Kirkebygninger fra den tidlige Middelalder, 1881, s. 145, at hvælvene i tårnrummet var fjernet få år tidligere.

Det må derfor undre, at H. B. Storck ikke registrerede spor af hvælv i tårnrummet - ikke mindst under indtryk af de mange iagttagelser der ellers blev gjort.

Den sandsynligste forklaring er, at hvælvene på Heinrich Hansens plan skyldes en fejlagtig analogislutning til forholdene i Fjenneslev kirke, hvor hvælvene i øvrigt næppe heller var bevarede på tidspunktet for hans opmåling af dens plan til »Danske Mindesmærker«, tavle VI, fig. I (jfr. DK. Sorø s. 326). Worsaaes tilhørende beskrivelse refererer da formentlig til Hansens plan og ikke til hans egne iagttagelser tre år tidligere, ligesom Uldall, og senere Løffler, kan have sin viden fra »Danske Mindesmærker«.

⁴⁰ Hvorvidt trappen, som den nuværende, forløb langs nord- og vestmuren med udgangspunkt umid-

delbart inden for norddøren, er uvist, men udhugningens eller nichens udstrækning mod syd i 2. stokværk (jfr. fig. 6a), sandsynliggør dette. Udformningen bliver herved nært beslægtet med tårntrappen i Vallekilde kirke (s. 2481).

⁴¹ »Imellem Pillerne ... er efter disses Opførelse det lille, tildels bevarede Galleri indsat, - men længere kan man ikke komme. At dette Galleri er saa skrøbeligt kan jo netop hidrøre fra dets senere Tilføjelse, dets Mangel paa Forbindelse med den øvrige Konstruktion. Ifald at der har været to til, have disse været yderligere udsatte for at dratte ned, idet en ringe Udskydning af Taarnmurene mod Nord og Syd har været tilstrækkeligt til at medføre Katastrofen - og at Taarnmurene virkelig have givet sig i de nævnte retninger, er der nok heller ingen Tvivl om.« Uddrag af brev af 26. juni 1894 fra H. B. Storck til Harald Harpøth.

⁴² Kragbåndets forbandt med pillen blev registreret i nord, mens det søndre bånd var fjernet uden undersøgelse 1892. Den ved undersøgelsen udførte opmåling viser, at kragbåndet sandsynligvis var anbragt ved pillens opmuring, omend en senere indmuring ikke helt kan udelukkes. Til gengæld forekommer en sten indlagt mellem kragbåndet og buens vederlag sekundær, dvs. samtidig med ændringen af galleriåbningen, jfr. nedenfor.

⁴³ Fremkom bl.a. ved genåbning af vestdøren og skibets vestligste sydvindue. Søjleskaftet synes bortkommet, mens de øvrige stykker opbevares i kirkens »museum«, jfr. note 28.

⁴⁴ En sådan placering giver en visuel lighed med apsisbuen i Vallekilde (s. 2479), omend denne har væsentlig større dimensioner.

⁴⁵ Dette forhold bemærkes af Harald Harpøth i et brev 30. juni 1894 til H. B. Storck.

⁴⁶ En enkelt bue ville have toppen anbragt for højt i forhold til loftet i skibet, mens to buer let ville kunne indpasses, idet loftet ved restaureringen blev anbragt med den lavest mulige placering, men oprindelig kan have ligge en smule højere. I øvrigt synes den oprindelige brystning at have været lavere end den nuværende, hvilket da tillige må gælde søjlerne placering.

⁴⁷ Et forsøg på dendrokronologisk datering af det nævnte tømmer gav intet resultat.

⁴⁸ Der kan være en mindre tidsforskel mellem kor og skib (jfr. s. 2956).

⁴⁹ Beckett: DaKunst I, 46f.

⁵⁰ Vallekilde s. 2480. Et andet lighedspunkt mellem de to kirker er triumfmurens aflastningsbue.

⁵¹ C. G. Schultz: Bidrag til de danske Tvillingtaarnes Udviklingshistorie, i AarbKbh. 1935, s. 126-27 og DK. Kbh. Amt s. 1288.

⁵² DK. Kbh. Amt s. 907 og s. 280-82.

⁵³ Beckett: DaKunst I, 53, jfr. note 51.

⁵⁴ S. Pauls kirke i Worms samt kirkerne i Alsheim, Dittelsheim og Guntersblum. Joh. Reiske: Die Mittelalterlichen Turmhelme Rheinhessens, Greiffenberg in Schlesien 1933, s. 18f.

⁵⁵ V. Koch: Om normanniske og irske Bygningsformer i danske Kirker, i ÅrbOldkHist. 1895, s. 229-251, specielt s. 244.

⁵⁶ Kjeld de Fine Licht: Motivforskydninger. Betragtninger over arkitektoniske fællestræk i italiensk og dansk højmiddelalder, i Kirkens bygning og brug. Studier tilegnet Elna Møller, 1983, s. 65.

⁵⁷ Jfr. Olaf Olsen: Sankt Mikkel i Slagelse, i NMArb. 1972, s. 142-43.

⁵⁸ Dette fænomen er behandlet af Henrik Jacobsen: Romanske vesttårne, deres indretning og funktion, Stockholm 1993, s. 74.

⁵⁹ Jfr. Viskinge s. 1865.

⁶⁰ Vinduet ses ikke på J. Kornerups tegning af kirken fra det nævnte år.

⁶¹ NM2. Håndskriftsaml. Larsen 1842

⁶² Våbenhuset var nært beslægtet med våbenhuse i Solbjerg (s. 1073), Bakkendrup (s. 1221) og Odden (s. 2092).

⁶³ Pillernes udformning skal næppe regnes som forberedelse til en nedrivning af tårnene med efterfølgende overhvalvning af skibets vestligste del. Over de vestlige falses kragbånd (jfr. fig. 11c) var indføjet murværk, der rejste sig lodret op under tårnenes arkadebuer.

⁶⁴ En tilsvarende indretning til ophængning af messeklodden må have været at finde ved adskillige kirker, men er nu tilsyneladende kun sjældent bevaret. Tinder med en fladbuget gennemskydning i S. Hans i Stege (DK. Præstø s. 208-09) og Kvanløse (s. 111 fig. 1) har formentlig tjent til ophængning af en messeklodde, og dette må også gælde den nedrevne Hospitalskirke i Slagelse (DK. Sorø s. 236), mens et tmessekloddespir i Sønder Dalby (DK. Præstø s. 577-78) har været væsentlig større, nærmest af »fynsk« type.

⁶⁵ Udflugningerne var til stede allerede før restaureringen og stammer derfor ikke fra en midlertidig afstivning af tårnene under denne.

⁶⁶ Jfr. en beslægtet, nu fjernet, konstruktion i Färlöv, Skåne. Sej. Kornerup: Gamle danske Landsbykirker med Tvillingtaarne, i ÅrbOldkHist. 1869, s. 20-22 og fig. 2.

⁶⁷ RA. Rtk. 1713-19. Sjællands stifts kirkerøgs.

⁶⁸ Jfr. skitser vedj. D. Herholdt, dateret 4. juni 1850, i NM2. Hovedparten af ankerforskydningerne bibeholdtes ved restaureringen 1893-95.

⁶⁹ Jfr. fig. 6 og 8-11 samt note 18.

⁷⁰ Sidstnævnte hører til sjældenhederne i tidens restaureringer og gennemførtes da heller ikke uden modstand fra lokal side.

⁷¹ De to typer af fliser kendes dels fra Butterup (s. 64) og Hagested (s. 532), dels fra Butterup (s. 64), Svin-

ninge (s. 716) og Særslev (s. 1695). De ialt fem flisefragmenter opbevares i kirkens »museum«, jfr. note 28.

⁷² LA. Merløse herreds provsti. 1803-08. Kirkesynsforretn.

⁷³ Samme motiv kendes fra Føvling kirke (DK. Ribe s. 2776). I kirkens »museum«, jfr. note 28.

⁷⁴ Ruden vender i sin nuværende opstilling »forkert«, idet glassets bemalede side er vendt udad - bort fra rammens fals. Dette er formentlig sket af »udstillingstekniske« årsager ved anbringelsen i museets udstilling.

⁷⁵ Om malerierne generelt: Magnus-Petersen: Kalkmalerier, s. 105-06; Beckett: DaKunst I, 276f., II, 345f.; Nørlund-Lind: Kalkmalerier, kat. nr. 20; Danske Kalkmalerier, red. Ulla Hastrup og Robert Egevang, Romansk tid 1080-1175, 1986, s. 146f., 154f., 199 og Gotik 1375-1475, 1985, nr. 63 (uden side), Xlf.

⁷⁶ Kornerup beretter 1894 om restaureringen af de romanske malerier i kirkens østparti: »Ved opfriskningen af maleriet anvendte jeg en overstrygning af fortyndet vandglas, hvilket befæstede de gamle omrids og gjorde dem tydeligere. Iøvrigt brugte jeg mest tynde, såkaldte lazurfarver, som ikke dækkede men opfriskede de gamle malerier. Grunden, som viste sig at have været stærkt blå, var imidlertid så afskallet, at den måtte fornys, når restaureringen skulle være korrekt, navnlig når den oprindelige farvesammenstilling atter skulde fremkaldes. Dog holdtes den blå farve såvelsom det øvrige meget afdæmpet«. I vestenden søgte han »at indskrænke restaureringen til det mindst mulige. Da man imidlertid efter min mening kan frygte, at sådanne 700-årige svagt fremtrædende billeder, som nu atter udsættes for lyset, kunne svinde helt bort, har jeg søgt at fæste omridsene med vandglas og ubetydelig farve«.

⁷⁷ Således Nørlund-Lind s. 255. Behandlingerne i værket Danske Kalkmalerier, Romansk tid 1080-1175, 1986, tager ikke stilling til spørgsmålet.

⁷⁸ Det beskedne antal sidefigurer er enestående på Sjælland, hvor der normalt findes to ved hver side. Figuren i syd har snarest været Johannes apostel men kan have været Johannes Døberen, som ses (med skæg) i Vester Broby (Nørlund-Lind: Kalkmalerier s. 263).

⁷⁹ Unøjagtigheder og forglemmelser på akvarellen kan eventuelt skyldes, at Kornerup i sin gengivelse af det fundne var stærkt generet af den da endnu stående altertavle (jfr. fig. 27). Regnbuen anes på Storcks fotografier, der ikke tillader nogen sikker vurdering med hensyn til glorien. Den er på akvarellen vist uden kors. En lille hvælvet flagresnip ved højre fod er måske konstateret 1973; den ses hverken på akvarel eller gamle fotografier.

⁸⁰ Dobbeltkonturen er udeladt på Kornerups akvarel, ligesom den var det i hans opmaling.



Fig. 65. Skibets nordvesthjørne med nordligste tårnarkade og udsnit af vestvæggens kalkmalede udsmykning efter hvælvets nedrivning (s. 2962, 2969 og 2980; sml. fig. 10b og 36). Otto Conr. Greve fot. 1893. — *North-west corner of the nave with the northern tower arcade and mural paintings on the west-wall after demolition of the vaults (cf. figs. 10b and 36).*

⁸¹ Motivet genfindes i Sønder Jernløse (s. 140) og Roskilde S. Ib's kirke (DK. Kbh. Amt s. 54).

⁸² Ærkebisperne har nære paralleller i Hagedsted kirke (s. 536) og en række andre sjællandske og skånske korbuedekorationer. Se Nørlund-Lind: Kalkmalerier s. 86f.

⁸³ Ifølge Kornerups indberetning 1894 lod det nederste af den nordre ærkebiskop sig »nogenlunde udfinde« i forbindelse med restaureringen, mens han i syd måtte rekonstruere efter nordsiden og det tilsvarende motiv i Hagedsted kirke.

⁸⁴ Kornerup nævner intet herom, men på fotografiet af kirkens interiør før hvælvenes fjernelse (fig. 27) anes en sådan bort tillige med andre stumper af sammenhørende maleri.

⁸⁵ Kornerup omtaler den som en stærk blå. Den var imidlertid »så afskallet, at den måtte fornys, når restaureringen skulle være korrekt, navnlig når den oprindelige farvesammenstilling atter skulde fremkaldes. Dog holdtes den blå farve såvelsom det øvrige meget afdæmpet«.

⁸⁶ Se Peder Bøllingtoft: Undersøgelser af mål, planlægning og konstruktion i monumentalmalerierne (Idensen ved Hannover). I Wandmalerei-Schäden. Arbeitshefte zur Denkmalpflege in Niedersachsen,

Hannover 1990, s. 94f. Om kalkmaleriernes teknik generelt Ulla Haastrup i *Danske Kalkmalerier, Romansk tid 1080-1175*, 1986, s. 28f. og *Reclams Handbuch der künstlerischen Techniken 2. Wandmalerei Mosaik*. Stuttgart 1990.

⁸⁷ Nørlund-Lind: *Kalkmalerier* s. 64, 80, 108, hvor apsisbilledet opfattes som en svagere gentagelse af Sæby kirkes. Se også Ulla Haastrup: *Fristelsen i Jørunde*, *Den iconographiske Post* 1975, nr. 2-3, s. 11f. og *Danske Kalkmalerier, Romansk tid 1080-1175*, 1986, især s. 53f.

⁸⁸ Syd for kampgruppen er intet i behold udover et stykke maleripuds bag den kæmpende.

⁸⁹ Nørlund-Lind: *Kalkmalerier* s. 99, 140. Se også Eigil Rothe: *Rytterkampbillederne i Ål Kirke samt andre middelalderlige Kampscener i danske Kirker*, i *ÅrbOldkHist.* 1908, s. 88, *Danske Kalkmalerier, Romansk tid 1080-1175*, 1986, s. 154f. samt artiklen *Tugenden und Laster* i *Herders Lexikon der Christlichen Ikonographie*, 1968f. og Joanne S. Norman: *Metamorphoses of an Allegory. The Iconography of the Psychomachia in Medieval Art*. New York, Bern, Frankfurt, Paris 1983.

⁹⁰ Jfr. artiklen *Thomaszweifel* i *Herders Lexikon der Christlichen Ikonographie*, 1968f.

⁹¹ Kornerup nævner 1894 grovpudsen generelt, men da han ikke skelner mellem de romanske malefaser, er det muligt, at hans iagttagelser alene gælder skibet: »Kirkens vægge har fra først af været beklædt med en mager, grov kalkpuds, hvori der er hakket en mængde små trekantede huller til befæstning af en ovenpå den første puds anbragt tynd og fin kalkmørtel«.

⁹² Udover de ovenfor omtalte rester af stuk kan nævnes spor på den søndre tvekæmpers glorie, på modstanderens skjoldbule og skjoldrand og på nordvæggens vestligste scener, hvor hovedbeklædning og dragtbræmme viser behugning til stukkens fæstelse.

⁹³ Se Nørlund-Lind: *Kalkmalerier* s. 110 og Ulla Haastrup: *Fristelsen i Jørunde*, *Den iconographiske Post* 1975, nr. 2-3, s. 11f.

⁹⁴ Foruden gennem det her gengivne fotografi og Kornerups akvarel kendes malerierne fra et sitsemæssigt snit (usigneret) imod koret (i NM).

⁹⁵ Ydmygheden optræder da formentlig som personifikation af kirken (ecclesia) og Kristi mystiske brud (jfr. også det nævnte Mariabillede). Kongen kan eventuelt fremstille den modsvarende last, hovmodet (superbia). En sådan modstilling af dyder og laster kendes både fra udlandets gotiske katedralskulptur og fra småkunsten, således den såkaldte Kaiserpokal i Osnabrück. Se Chr. Dolfen (udg.): *Der Kaiserpokal der Stadt Osnabrück*, Osnabrück 1927, især s. 17f., samt Folke Nordstrom: *Virtues and Vices on the 14th Century Corbels in the Choir of Uppsala Cathedral*, Stockholm 1956, især s. 48f.

⁹⁶ Jfr. disse i *Danmarks Kirker* og Ulla Kjær: *Hverken fugl eller fisk*, *ICO-Iconographisk Post* nr. 1, Stockholm 1985, samt *Danske Kalkmalerier, Tidlig gotik 1275-1375*, 1989, specielt artiklerne s. 138f.

⁹⁷ Nogen usikkerhed knytter sig til indskrifterne, hvoraf Kornerup hovedsagelig gengiver de første ord. Et enkelt sted oplyser han udtrykkeligt, at kun det første af indskriften var læseligt, men generelt synes han nok at have fundet det for arbejdskrævende at gengive teksterne fuldtud.

⁹⁸ I Dråby er korhvalvets gammeltestamentlige betretning fordelt på ti scener. Jfr. også Knud Banning: *Alfa og Omega*. Et program i Lyngø kirke. *Den iconographiske Post* 1973, nr. 2.

⁹⁹ Indskriften, der gengiver *Legenda Aurea*, er her suppleret efter den fuldt bevarede i Dråby.

¹⁰⁰ Ifølge legenden døbte Laurentius også andre i fængslet, men da Hippolyts historie er fortalt i sydkappen, må det vel være hans dåb.

¹⁰¹ Dyrene, der tydeligt har sluttet sig til korindgangen, kan jævnføres med en lignende fremstilling på nordvæggen i Dråby kirkes vestfag.

¹⁰² Ifølge Kornerup var Dommedag malet »på den sædvanlige måde«. Magnus-Petersen, der i sin Beskrivelse og Afbildninger af *Kalkmalerier i Danske Kirker*, 1895, ellers helt synes at bygge på Kornerups indberetninger, giver (s. 106) yderligere nogle detaljer: »Engle blæse i Basuner, og de Døde staae op af Gravene; Maria og Johannes knæle foran Christus«.

¹⁰³ Jfr. Knud Banning: *Michael Sjølevejer*, i *KirkehistSaml.* 1971, s. 25f., især s. 39.

¹⁰⁴ Jfr. DK. Kbh. Amt s. 416, og DK. Maribo s. 810f.

¹⁰⁵ DK. Kbh. Amt s. 382f., DK. Frborg. s. 1986f. og 2548f.

¹⁰⁶ Jfr. Ebbe Nyborg: *Fanden på væggen*, Højbjerg 1978, specielt s. 60f.

¹⁰⁷ Helgenvalgets ensidighed kan dårlig skyldes, at alle de pågældende kirker var viet S. Laurentius og hans lidelsesfæller. Hvor deres legender ikke har været udførligt gengivet, har malerne næsten altid fundet plads til en enkelt skildring af Laurentius' eller Hippolytus' martyrdød, senest også i Sigerslevvester kirkes nyafdækkede malerier. Se Kirsten Trampedach og Isabelle Mitka: *Isefjordværkstedets kalkmalerier i Sigerslevvester kirke - et nyfund*. I NM. Arb. 1990.

¹⁰⁸ NM2. *Håndskriftsaml.* Indb. vedr. Sjælland til Thurah og Hoffman II, 1773.

¹⁰⁹ Sml. samme kunstneres jævnaldrende udsmykning i S. Nicolai kirke, Svendborg, og Skarp Salling (Ålborg amt), hvor Storck 1884 restaurerede kor og apsis, hvortil han tegnede alterbordsforside og -pyrdelse af brændt ler med farvet glasur bestående af retabel med krucifiks. Tegning af H. B. Storck 1885 gengivet i *Tidsskrift for Kunstindustri* 1887, s. 73.

¹¹⁰ DK. Sorø s. 716 med fig. 6. Sml. Chr. Axel Jensen: *Lorents Jørgensen, Billedsnider*, i *ÅrbHolbæk* 1910,

s. 3-20 og samme: Snedkere s. 114, sml. også Albert Thomsen: Holbæk Købstads Historie, Holbæk 1936-37, s. 265-69.

¹¹¹ I præsteindberetningen 1772 gengives indskriften, men den formodede, nu udviskede, signatur anføres ikke (note 108).

¹¹² Christian Hellegaard testamenterede 12. juli 1729 til sin søsterdatters og kaptajn Barfoeds søn, som var opkaldt efter ham, ...600 rdl. ... (LA. Holbæk råd-stue. Fundatser, gavebreve mm. vedr. Holbæk kirke, skole og fattige 1613-1821).

¹¹³ Jfr. Laurits Grün: Danske Guld- og Sølvsmedes Stempler og Mærker indtil 1943, 1943, s. 74.

¹¹⁴ 27. jan. 1943 blev Burmeister og Wain i København bombet af engelske jagerflyvere, som på hjem-vejen fløj over Merløse. For at undgå de tyske be-sættelsestroppers beskydning fløj de så lavt, at de kun med nød og næppe undgik trætoppene ved Merløse-gård.

¹¹⁵ NM. Korrespondancearkiv. Inv. 1892.

¹¹⁶ LA. Pastoratsarkivet. Sognepræstens korrespon-dance 1816.-. 68. Sognepræstens journaler 1847-94.

¹¹⁷ LA. Pastoratsarkivet. Roskilde domkirke. Rgsk. 1591-1676.

¹¹⁸ Jfr. RA. Kultusmin. 1. Dep. 1848-1916. Journalsa-ger. Det forlød, at den var købt 1859 og opstillet af domkirkens daværende forvalter, jfr. brev af 21. nov. 1894 fra Roskilde Stiftsskriverkontor til arkitekt Har-

pøth (NM. Korrespondancearkiv). I brev af 18. aug. samme år skrev V. J. Mørk-Hansen, at man på stifts-skriverkontoret ikke vidste, hvorfra fonten stam-mede.

¹¹⁹ I museets protokol (1955-4. kvartal) siges fonten, af uvis oprindelse, at være deponeret af Roskilde domkirke, som ejer den. I en ældre indførsel anføres, at den skulle, ifølge arkivalier i Stiftsbibliotekets arkiv, være indkøbt i Roskilde.

¹²⁰ Jfr. Knudsen, der 1896 omtaler spor af reliefbog-staver i felterne.

¹²¹ LA. Holbæk amts provsti. 1808-23. Synsforretn. En oprindelig bund kunne eventuelt bekræfte en for-modning om stolens mulige opstilling som lektorie-prædikestol, således som det var tilfældet med den i Kirke Fjenneslev, hvor forholdene i flere henseender er beslægtet med Tveje Merløses. Sml. også Marie-Louise Jørgensen: Lektorieprædikestole i Østdan-mark, i Kirkens bygning og brug. Studier tilegnet Elna Møller, 1983, især s. 95 med fig. 8.

¹²² S. 174 og DK. Sorø s. 688. Sml. F. Uldall: Om de danske Landsbykirker og deres Istandsættelse, i Kir-kehistsaml. 2. rk. IV, 1867-68, s. 132.

¹²³ LA. Godsarkiver. Løvenborg, baroniet. Kirkerne vedr. 1721-1885.

¹²⁴ Note 115. Udover trægitret opføres en armstol.

¹²⁵ Jfr. note 18. Helligåndskirken i Kbh. ejede 1748 tre pengeblokke, af hvilke to var bevaret 1958, mens en tredje ansås for tabt (DK. Kbh. By s. 691).

¹²⁶ Note 116. Ifølge Knudsen (s. 40) blev den gamle simple blok, som ikke havde været brugt i mange år, kasseret 1894.

¹²⁷ Blandt Storcks restaureringsforslag (NM2) ligger forslag til et pulpiturpanel med fem felter rummende alle prædikestolens relieffer. Johannesrelieffets skæb-ne synes ikke kendt.

¹²⁸ Jfr. program fra orgelindvielsen 1974 og \dagger stemme-gaffel.

¹²⁹ Indtil kirken fik orgel, må stemmegafflen have væ-ret anvendt af kirkesangeren til at finde salmernes be-gyndelsestoner.

¹³⁰ Note 25. Ifølge Larsen omstøbtes den 1832 (note 61).

¹³¹ RA. Rgsk. ældre end 1559: Fortegnelse over ind-krævede klokker.

¹³² Ifølge håndskreven tilføjelse i NM2.s eksemplar af Nyrop: Kirkeklokker s. 62, jfr. notat samme år (note 25) at en ny klokke syntes nødvendig.

¹³³ Jfr. Museet for Holbæk og Omegn. Årsberetning 1992, Holbæk 1993, s. 20.

¹³⁴ Afbildet i: Museet for Holbæk og Omegn. Årsberetning 1985, Holbæk 1986, s. 17.

¹³⁵ Støbejernskorset er identisk med to andre på Fre-deriksberg kirkegård og i Værsløv (s. 1956), jfr. Aase Faye: Danske Støbejernskors, 1988, kat. nr. 319, s. 137f. med fig. 226.

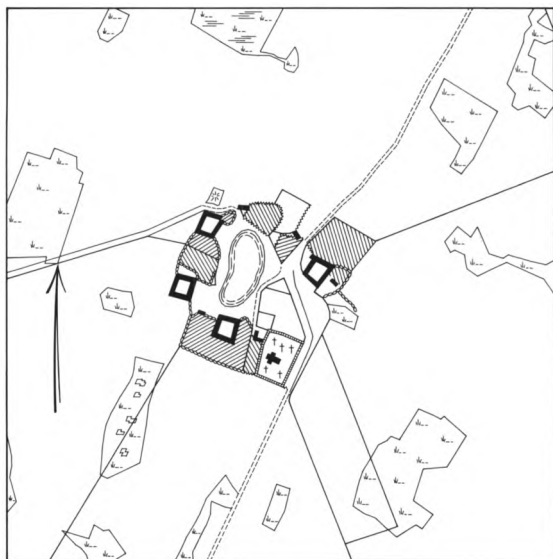


Fig. 66. Landsbyplan 1784. - Villagemap.